

# OBČINA VODICE



## NAČRT ZAŠČITE IN REŠEVANJA OB POJAVU EPIDEMIJE OZIROMA PANDEMIJE NALEZLJIVE BOLEZNI PRI LJUDEH

PREDLOG  
verzija 1.0

OPRAVILO	ORGAN	DATUM	ODGOVORNA OSEBA	PODPIS
PRIPRAVIL	Občina Vodice, Občinska uprava		Rado Čuk	
SPREJEL	Župan Občine Vodice		Aco Franc Šuštar	
ODOBRIL	Poveljnik Civilne zaščite		Miha Bergant	
SKRBNIK	Občina Vodice, Občinska uprava		Rado Čuk	

*Ugotavljena usklajenost občinskega načrta z regijskim načrtom zaščite in reševanja dne  
5.10.2020, številka: 8422-7/2019-22-DGZR*

## Kazalo

1 POJAV NALEZLJIVIH BOLEZNI PRI LJUDEH .....	4
<b>1.1 Uvod .....</b>	<b>4</b>
<b>1.2 Vrsta, oblika in značilnosti nalezljivih bolezni .....</b>	<b>4</b>
<b>1.3 Viri in poti širjenja nalezljivih bolezni pri ljudeh.....</b>	<b>5</b>
<b>1.4 Pogostost pojavljanja nalezljivih bolezni v LJ regiji .....</b>	<b>5</b>
<b>1.5 Možen potek in pričakovan obseg pojavljanja nalezljivih bolezni pri ljudeh.....</b>	<b>5</b>
<b>1.6 Verjetnost nastanka verižnih nesreč .....</b>	<b>6</b>
2 OBSEG NAČRTOVANJA.....	8
<b>2.1 Temeljne ravni načrtovanja .....</b>	<b>8</b>
3 ZAMISEL IZVAJANJA ZAŠČITE, REŠEVANJA IN POMOČI.....	9
<b>3.1 Temeljne podmene načrta .....</b>	<b>9</b>
<b>3.2 Zamisel izvedbe zaščite, reševanja in pomoči .....</b>	<b>9</b>
3.2.1 Koncept odziva ob pojavu epidemije oziroma pandemije nalezljive bolezni pri ljudeh .....	10
<b>3.3 Uporaba načrta .....</b>	<b>12</b>
4 SILE IN SREDSTVA ZA ZAŠČITO, REŠEVANJE IN POMOČ TER VIRI ZA IZVAJANJE NAČRTA.....	14
<b>4.1 Organi in organizacije, ki lahko sodelujejo pri izvedbi nalog iz občinske pristojnosti.....</b>	<b>14</b>
4.1.1 Občina .....	14
4.1.2 Občinske sile za zaščito, reševanje in pomoč .....	14
<b>4.2 Materialno tehnična sredstva za izvajanje načrta.....</b>	<b>15</b>
<b>4.3 Predvidena finančna sredstva za izvajanje načrta .....</b>	<b>15</b>
5 OPAZOVANJE, OBVEŠČANJE IN ALARMIRANJE .....	16
<b>5.1 Opazovanje in spremljanje širjenja nalezljivih bolezni pri ljudeh .....</b>	<b>16</b>
<b>5.2 Obveščanje pristojnih organov in služb v občini Vodice.....</b>	<b>16</b>
<b>5.3 Obveščanje splošne javnosti .....</b>	<b>17</b>
6 AKTIVIRANJE SIL IN SREDSTEV ZA ZRP .....	18
<b>6.1 Aktiviranje občinskih organov in njihovih strokovnih služb .....</b>	<b>18</b>
<b>6.2 Aktiviranje občinskih sil za zaščito , reševanje in pomoč .....</b>	<b>18</b>
<b>6.3 Aktiviranje sredstev pomoči .....</b>	<b>19</b>

7 UPRAVLJANJE IN VODENJE .....	20
<b>7.1 Organi in njihove naloge .....</b>	<b>20</b>
7.1.1 Župan .....	20
7.1.2 Občinska uprava .....	20
7.1.3 Poveljnik CZ občine Vodice .....	20
7.1.4 Štab CZ občine Vodice.....	20
7.1.5 Državni in drugi organi v občini Vodice .....	21
7.1.5.1. Ambulanta splošne medicine .....	21
7.1.5.1. Patronažna služba.....	21
7.1.5.1. Javno podjetje Komunala Vodice .....	21
7.1.5.1. JP Voka Snaga.....	21
7.1.5.1. Elektro Ljubljana.....	21
7.1.5.1. Šola in vrtec.....	21
7.1.6 Nevladne in druge organizacije.....	21
<b>7.2 Operativno vodenje .....</b>	<b>21</b>
<b>7.3 Organizacija zvez .....</b>	<b>23</b>
8 ZAŠČITNI UKREPI TER NALOGE ZAŠČITE, REŠEVANJA IN POMOČI.....	25
<b>8.1 Splošni in posebni zdravstveni ter drugi posebni ukrepi za preprečevanje in obvladovanje nalezljivih bolezni pri ljudeh.....</b>	<b>25</b>
8.1.1 Osamitev in karantena.....	25
<b>8.2 Zaščitni ukrepi in naloge zaščite, reševanja in pomoči .....</b>	<b>26</b>
8.2.1 Prostorski, urbanistični, gradbeni in drugi tehnični ukrepi .....	27
8.2.2 Biološka zaščita .....	28
8.2.3 Prva pomoč in nujna medicinska pomoč.....	29
8.2.4 Pomoč ogroženim in prizadetim prebivalcem .....	30
8.2.5 Zagotavljanje osnovnih pogojev za življenje .....	33
9 OSEBNA IN VZAJEMNA ZAŠČITA .....	35
10 RAZLAGA POJMOV IN OKRAJŠAV .....	36
<b>10.1 Pomen pojmov.....</b>	<b>36</b>
<b>10.2 Razlaga okrajšav.....</b>	<b>36</b>
11 SEZNAM PRILOG IN DODATKOV .....	38
<b>11.1 Priloge.....</b>	<b>38</b>
<b>11.2 Dodatki.....</b>	<b>38</b>

# 1 POJAV NALEZLJIVIH BOLEZNI PRI LJUDEH

## 1.1 Uvod

Občinski načrt zaščite in reševanja ob pojavu epidemije oziroma pandemije nalezljive bolezni pri ljudeh temelji na Državnem načrtu zaščite in reševanja ob pojavu epidemije oziroma pandemije nalezljive bolezni pri ljudeh, verzija 2.0 št. 84200-2/2020/3, ki ga je sprejela Vlada RS 23.7.2020. Izdelan je na podlagi Uredbe o vsebini in izdelavi načrtov zaščite in reševanja (Uradni list RS, št. 24/12, 78/16 in 26/19 in je usklajen z Regijskim načrtom zaščite in reševanja ob pojavu epidemije oziroma pandemije nalezljive bolezni pri ljudeh v ljubljanski regiji št. 8421-29/2017-10-DGZR z dne 8.9.2020.

Iz ocene ogroženosti ob pojavu nalezljivih bolezni pri ljudeh je razvidno, da je občina Vodice razvrščena v 3. razred ogroženosti, kar pomeni, da je srednje ogrožena.

Občinski načrt zaščite in reševanja se aktivira, ko se aktivira Regijski načrt zaščite in reševanja ob pojavu epidemije oziroma pandemije nalezljive bolezni pri ljudeh, na ogroženem oziroma okuženem območju, kjer je prišlo do pojava epidemije oziroma pandemije nalezljive bolezni pri ljudeh.

Odločitev o aktiviranju občinskega načrta zaščite in reševanja ob pojavu epidemije oziroma pandemije nalezljive bolezni pri ljudeh lahko ustno sprejme poveljnik štaba CZ za občino Vodice, oziroma njegov namestnik. Ustni odločitvi mora čim prej slediti tudi pisna dokumentacija.

Epidemijo nalezljive bolezni razglasi minister, pristojen za zdravje. Epidemijo lahko v skladu z 12. členom Sklepa št. 1082/2013/EU o resnih čezmejnih nevarnostih za zdravje razglasi tudi Evropska komisija. Pandemijo nalezljive bolezni razglasi Svetovna zdravstvena organizacija.

## 1.2 Vrsta, oblika in značilnosti nalezljivih bolezni

Nalezljive bolezni povzročajo patogeni organizmi, kot so bakterije, virusi, zajedavci, glive in plesni. Povzročajo nastanek in razvoj bolezni pri živalih in človeku. Nalezljive bolezni se prenašajo po zraku, s hrano in vodo ter z neposrednim stikom ali posredno, prek predmetov in površin. Prenesajo se s človeka na človeka ali z živali na človeka. Nalezljiva bolezen je posledica interakcije med biološkim agensom, gostiteljem in okoljem. Pogoji za začetek procesa so ustrezna izpostavljenost kužnemu agensu, skupek dejavnikov v okolju, ki omogočajo razvoj bolezni, in sprejemljiv gostitelj. Možnosti, da se nalezljiva bolezen širi v populaciji, so odvisne od verjetnosti prenosa med okuženo in dovzetno osebo, frekvence stikov v populaciji, od trajanja infektivnosti in deleža oseb v populaciji, ki so še imune oziroma neodzivne na okužbo.

Ločimo med okužbo in boleznijo. **Okužba** je posledica stika občutljivega gostitelja z morebitnim patogenim mikroorganizmom. Vir za večino okužb človeka je drug človek pa tudi živali in neživo okolje, kar pomeni, da je izpostavljenost občutljivega posameznika okuženemu človeku ali živali oziroma okolju najpomembnejši dejavnik za pojav okužbe. **Bolezen** je eden izmed mogočih izidov okužbe, njen razvoj pa je odvisen tako od virulence agensa kot od dovzetnosti gostitelja.

## 1.3 Viri in poti širjenja nalezljivih bolezni pri ljudeh

Nalezljive bolezni se širijo, kadar obstajajo pogoji za prenos mikroorganizma in se okužba lahko prenaša na dovzetne osebe. Okužbe se lahko pojavljajo množično, in sicer v obliki izbruhov, kopičenj, epidemij oziroma tudi pandemij.

**Izbruh** je pojav več primerov nalezljive bolezni kot pričakovano na določenem območju, v določenem časovnem obdobju in v določeno skupini ljudi.

**Epidemija** nalezljive bolezni je pojav nalezljive bolezni, ki po času in kraju nastanka ter številu prizadetih oseb presega običajno stanje in je zato potrebno takojšnje ukrepanje.

**Pandemija** je pojav posamezne nalezljive bolezni, ki se v obliki epidemij pojavlja v več regijah, državah in celinah. Pandemija se pojavi, ko povzročitelj nalezljive bolezni, ki je do tedaj krožil med prebivalstvom, postane sposoben okužiti veliko število ljudi, se širiti med ljudmi zaradi nizke ali neobstoječe odpornosti in povzroči bolezen pri večini okuženih.

**Vir** okužbe je oseba ali žival iz katere kužni agens pride neposredno ali posredno na gostitelja.

### **Poti prenosa nalezljive bolezni**

Nalezljive bolezni se lahko prenašajo:

- z neposrednim prenosom: neposredni stik (spolno prenesene bolezni, influenza), kapljični prenos (meningokok, ošpice) in prenos iz matere na plod,
- s posrednim prenosom po zraku: prašni delci (ošpice), z okuženo vodo in hrano (hepatitis A), ob stiku s predmeti ter z vektorji oziroma prenašalci (klopi, komarji).

### **Skupine bolezni glede na povzročitelja in najverjetnejšo pot prenosa**

Glede na povzročitelja in najverjetnejšo pot prenosa se nalezljive bolezni delijo v naslednje skupine:

- črevesne (nalezljive driske, griža, hepatitis (nalezljiva zlatenica), trebušni tifus, paratifus, otroška paraliza, kolera in okužbe s črevesnimi zajedavci),
- respiratorne angina, gripa, pljučnica, tuberkuloza, meningitis, škrlatinka, ošpice, mumps, rdečke, norice, oslovski kašelj in davica),
- zoonoze (steklina, mikrosporija, bolezni, ki jih povzročajo zajedavci (toksokariaza, trakuljavost), slinavka, vranični prisad, salmoneloza, kampilobakterioza in jersinioza),
- bolezni kože in sluznic (garje, herpes, gnojne okužbe kože ter glivične okužbe kože in nohtov, sifilis in gonoreja, aids, klamidioze, hepatitis B in C),
- transmisivne (pegavica, povratna mrzlica, rumena mrzlica, denga, malarija, borelijoza in klopni meningoencefalitis),
- bolezni, ki se prenašajo s krvjo (aids, hepatitis B in hepatitis C).

## **1.4 Pogostost pojavljanja nalezljivih bolezni**

Nalezljive bolezni so najpogostejše bolezni v populaciji. Ocenjujejo, da vsak prebivalec vsako leto enkrat do desetkrat zbolí za akutno okužbo dihal in vsaj enkrat za akutno črevesno okužbo. Vse bolj pomembne in pogoste so transmisivne nalezljive bolezni, ki jih prenaša mrčes. Zaradi številnih potovanj po svetu so vse pogostejše tudi vnesene nalezljive bolezni, ki jih pri nas sicer nimamo.

Nalezljive bolezni niso pomembne samo zaradi njihove pogostosti, temveč tudi zaradi možnih trajnih posledic. Agense, ki povzročajo nalezljive bolezni, povezujejo tudi s kroničnimi boleznimi, kot so reaktivni artritis, rana na želodcu, rak, neplodnost ipd.

## **1.5 Možen potek in pričakovan obseg pojavljanja nalezljivih bolezni pri ljudeh**

Nalezljive bolezni, ki se lahko v Sloveniji pojavijo kot posamezni primeri ali v obliki izbruhov, so:

- driska, in sicer različnih povzročiteljev (bakterije, virusi, paraziti), zlasti pri ranljivi populaciji (otroci, ostareli, vojaki, turisti, zdravstveno osebje),
- okužbe s hrano in vodo,
- zoonoze,
- legioneloza (hoteli, razpršilci vode, klimatski stolpi, vodometi, bolnišnično okolje),
- oslovski kašelj, norice, ošpice in mumps,
- stafilokokne okužbe (domače in bolnišnično okolje, oddelki za novorojenčke ter kirurški oddelki),
- streptokokne okužbe – angina (otroci, v vojašnicah in bolnišnicah),

## Načrti ZIR v Občini Vodice ob pojavu epidemije

okužbe, ki jih povzročajo virusi influence, respiratorni sincicijski virus in drugi povzročitelji akutnih okužb dihal.

Število zbolelih je odvisno od številnih dejavnikov, med njimi vrste mikroba, deleža neimunih prebivalcev, načina širjenja bolezni itn.

Na območju občine Vodice lahko pričakujemo predvsem:

□ **pojav nalezljivih bolezni pri ljudeh (izbruh ali epidemijo) večjega obsega:**

V današnjem času se človeštvo spopada s porajajočimi se nalezljivimi boleznimi, katerih incidenca narašča ali pa predstavlja tveganje za porast bolezni v prihodnje.

To so nove bolezni, ki jih povzročajo novoodkriti mikroorganizmi (SARS, ebola, novi koronavirus (SARS, CoV, MERS-CoV), nove nalezljive bolezni, ki nastanejo zaradi spremembe poznanih mikrobov (pandemska influenza AH1N1 iz leta 2009, aviarna influenza AH7N9), znane nalezljive bolezni, ki se širijo na nova zemljepisna območja (denga, West Nile (virus zahodnega Nila), čikungunja), že znane bolezni, ki postanejo ponovno problem zaradi odpornosti na zdravlila (tuberkuloza, meningokokni meningitis), bolezni, ki so povezane z zaužitjem hrane, bolezni, ki so povezane s preskrbo z nekakovostno pitno vodo, ali bolezni, ki se znova pojavijo zaradi prenehanja izvajanja javnozdravstvenih ukrepov (bolezni, proti katerim cepimo, na primer ošpice in otroška paraliza). Posebno vrsto nevarnosti predstavlja namerno oziroma nenamerno širjenje bioloških agensov (antraks, koze itn.).

Pojav epidemije oziroma pandemije nalezljive bolezni pri ljudeh ni le pomembna javnozdravstvena težava, temveč tudi širša družbena težava, v izjemno veliki razsežnosti pojava pandemije namreč lahko zbolijo 25 – 45 odstotkov populacije. Množični izbruh nalezljive bolezni lahko spremlja tudi visoka stopnja umrljivosti.

□ **pojav nalezljivih bolezni pri ljudeh (izbruh ali epidemijo) kot posledico naravne ali druge nesreče:**

Ob naravnih in drugih nesrečah se lahko zelo hitro poslabšajo osnovne življenjske razmere, zato je posledično višje tveganje za pojav in širjenje nalezljivih bolezni pri ljudeh predvsem ob potresih, poplavah, nevarnih boleznih pri živalih, nesrečah z nevarnimi snovmi, terorističnih napadih... Ob tovrstnih nesrečah poteka ukrepanje skladno z načrti zaščite in reševanja glede na nesrečo, glede na razmere (potres, poplava). V primeru sočasnega pojava nalezljive bolezni pa aktivnosti odziva na nalezljivo bolezen vodi in usklajuje minister pristojen za zdravje.

Poleg nalezljivih bolezni obstajajo tudi številne druge nevarnosti za zdravje pri ljudeh, ki lahko zaradi svojega obsega ali resnosti ogrozijo zdravje ljudi. Med take nevarnosti sodijo tudi dogodki, povezani s hrano oziroma krmo.

Zagotavljanje varnosti živil v RS določata zakonodaja Unije – Uredba (ES) št. 178/2002 ter uredbe s področja higiene živil ter nacionalna zakonodaja. Uprava RS za varno hrano, veterinarstvo in varstvo rastlin je v sodelovanju z Ministrstvom za zdravje (v nadaljevanju MZ) in Nacionalnim inštitutom za javno zdravje (v nadaljevanju NIJZ) pripravila **Načrt ukrepov za obvladovanje nenavadnih dogodkov, povezanih s hrano oziroma krmo**. Dokument opredeljuje postopke sodelovanja vseh pristojnih organov na področju varne hrane in krme ter javnega zdravja, še posebej epidemiološke službe, pri identifikaciji tveganj in obvladovanju nenavadnih dogodkov, ki predstavljajo tveganje za zdravje ljudi.

### **1.6 Verjetnost nastanka verižnih nesreč**

Glede na pričakovane posledice naravnih in drugih nesreč, da se ob pojavu nesreče pojavi nalezljiva bolezen ali obratno, v obeh primerih izvajamo ukrepe preprečevanja nastanka oziroma širjenje nalezljive bolezni.

Ob tovrstnih nesrečah poteka ukrepanje skladno z načrti zaščite in reševanja glede na nesrečo, glede na razmere (potres, poplava). V primeru sočasnega pojava nalezljive bolezni pa aktivnosti odziva na nalezljivo bolezen vodi in usklajuje minister pristojen za zdravje.

## Sklepne ugotovitve

Pojav nalezljive bolezni je realna grožnja, ki predstavlja veliko obremenitev vseh sektorjev družbe, s poudarkom na zdravstvenem sistemu.

Nalezljiva bolezen se lahko širi zelo hitro in v valovih, dolžino in trajanje vsakega vala ni vedno mogoče napovedati in je lahko povezana z visoko stopnjo obolevnosti in umrljivosti.

Obseg nalezljive bolezni in starostne skupine, ki jih bo pandemija najbolj prizadela, ni mogoče vnaprej predvideti.

Pojav epidemije ali pandemije nalezljivih bolezni pri ljudeh ima lahko:

- **politični vpliv:** socialni nemiri, nezadovoljstvo prebivalcev;
- **socialno-varnostni vpliv:** slabši ekonomski položaj prebivalcev in preskrba s hrano, vodo, zdravili ter drugimi dobrinami, kar lahko pripelje do socialnih nemirov. Povečano povpraševanje po dobrinah ima za posledico dvigovanje cen dobrin. Povečano je družbeno breme zaposlenih, pojavijo se lahko ropi zdravil ali zaščitne opreme, osnovnih življenjskih dobrin in premoženja ter ponaredki zdravil in zaščitne opreme;
- **ekonomski vpliv z gospodarsko in ekonomsko škodo:** na eni strani pomanjkanje delovne sile, na drugi strani pa povečanje brezposelnosti zaradi zmanjšanega obsega proizvodnje v industriji, kmetijstvu in pri trgovanju, kar vpliva na bruto domači proizvod;
- **vpliv na kakovost bivanja in družbeno vključenost prebivalstva:** prenehanje izvajanja kulturnih dogodkov in drugih dejavnosti kulture vpliva ne samo na poslabšanje ekonomskega položaja tistih prebivalcev, ki se poklicno ukvarjajo s kulturo ali sodelujejo pri izvajanju kulturnih dejavnosti, temveč ima tudi širše družbene posledice, vključno z zadovoljevanjem socialnih, kulturnih in duhovnih potreb državljanov.

Za učinkovito spopadanje z nalezljivo boleznijo je treba zagotoviti:

- hitro prepoznavanje pojava nalezljive bolezni,
- takojšnje ukrepanje ob pojavu epidemije,
- učinkovito izvajanje ukrepov za omejitev širjenja okužbe,
- učinkovito delovanje zdravstvenega sistema in
- prilagoditev celotne družbe za delovanje v razmerah epidemije/pandemije.

## 2 OBSEG NAČRTOVANJA

### 2.1 Temeljne ravni načrtovanja

**Občina Vodice** tako kot vse občine ljubljanske regije sodi v 3. razred ogroženosti je glede na regijsko in lastno oceno ogroženosti ob pojavu nalezljivih bolezni pri ljudeh dolžna izdelati posamezne dele ali načrt v celoti za izvedbo zaščitnih ukrepov ter nalog ZRP s katerim predvidi način obveščanja, izvajanje zaščitnih ukrepov ter nalog ZRP.

Preglednica 1: Obveznosti nosilcev načrtovanja

Razred ogroženosti	Stopnja ogroženosti nosilca načrtovanja	Obveznosti nosilcev načrtovanja
1	Zelo majhna	<b>Ni obveznosti.</b>
2	Majhna	<b>Ni treba izdelati</b> načrta zaščite in reševanja, <i>priporočljivo</i> pa je pripraviti del načrta oziroma dokumente, v katerih predvidijo način obveščanja ter razdelajo izvajanje s tem načrtom določenih zaščitnih ukrepov in nalog ZRP.
3	Srednja	<b>Treba je izdelati del načrta</b> zaščite in reševanja oziroma dokumente, v katerih predvidijo način obveščanja ter razdelajo izvajanje s tem načrtom določenih zaščitnih ukrepov in nalog ZRP.
4	Velika	<b>Treba je izdelati del načrta</b> zaščite in reševanja oziroma dokumente, v katerih predvidijo način obveščanja ter razdelajo izvajanje s tem načrtom določenih zaščitnih ukrepov in nalog ZRP, <i>priporočljivo</i> pa je izdelati načrt zaščite in reševanja v celoti.
5	Zelo velika	<b>Treba je izdelati načrt</b> zaščite in reševanja <b>v celoti.</b>

Z občinskim načrtom zaščite in reševanja ob pojavu epidemije oz. pandemije nalezljive bolezni pri ljudeh se urejajo zaščitni ukrepi in naloge ZRP ter zagotavljanje osnovnih pogojev za življenje, ki so v občinski pristojnosti. V tem načrtu so določeni nekateri splošni in posebni zdravstveni ukrepi ter drugi posebni ukrepi za preprečevanje in obvladovanje nalezljivih bolezni pri ljudeh, ki jih skladno z Zakonom o nalezljivih boleznih odreja minister, pristojen za zdravstvo, pri čemer če je potrebno sodelujejo tudi sile in sredstva za ZRP.



## 3 ZAMISEL IZVAJANJA ZAŠČITE, REŠEVANJA IN POMOČI

### 3.1. Temeljne podmene načrta

Temeljne podmene načrta zaščite in reševanja ob pojavu epidemije oziroma pandemije nalezljive bolezni pri ljudeh so:

- a) Varstvo pred posledicami pojava epidemije oziroma pandemije nalezljive bolezni pri ljudeh zagotavljajo v okviru svojih pristojnosti oziroma pravic in dolžnosti:
  - državljani in drugi prebivalci Republike Slovenije kot posamezniki,
  - prebivalci, prostovoljno organizirani v društva in druge nevladne organizacije, ki opravljajo dejavnost pomembno za varstvo pred naravnimi in drugimi nesrečami,
  - javne reševalne službe,
  - gospodarske družbe zavodi in druge organizacije,
  - občine in država
- b) Načrt zaščite in reševanja ob pojavu epidemije oziroma pandemije nalezljive bolezni pri ljudeh v občini Vodice je izdelan za primer razglasitve epidemije ali pandemije nalezljive bolezni pri ljudeh v občini Vodice, ko je treba poleg služb v zdravstveni dejavnosti in drugih služb uporabiti tudi sile in sredstva za ZRP.
- c) Ob razglasitvi epidemije ali pandemije nalezljive bolezni pri ljudeh NIJZ pripravi oceno tveganja glede na vrsto nalezljive bolezni in predlaga protiepidemijske splošne in specifične preventivne ukrepe. Za njihovo usklajevanje je pristojno MZ in Vlada RS. Za izvajanje operativnih nalog sil za ZRP je odgovoren poveljnik CZ RS. Za izvajanje operativnih nalog ZRP v občini Vodice je odgovoren poveljnik CZ občine Vodice oziroma njegov namestnik.
- d) Življenja prebivalcev so ob epidemiji oziroma pandemiji nalezljive bolezni pri ljudeh lahko ogrožena, zato morajo biti prebivalci na okuženih in ogroženih območjih, kjer obstaja tveganje za širjenje nalezljive bolezni, pravočasno in objektivno obveščeni o pričakovani nevarnosti, možnih posledicah, ukrepih in nalogah za zmanjšanje in odpravo posledic ter o ravnanju ob dogodku, ki pomeni tveganje za zdravje ljudi.
- e) Osebna in vzajemna zaščita obsegata ukrepe prebivalcev za preprečevanje in ublažitev posledic naravnih in drugih nesreč za njihovo zdravje in življenje ter varnost njihovega premoženja.
- f) Načrte dejavnosti za učinkovit in usklajen odziv, v obliki protokola, izdelata tako Osnovna šola kot Vrtec Škratek Svit Vodice
- g) S tem načrtom se urejajo zaščitni ukrepi in naloge ZRP, določen je način vodenja aktivnosti, naloge in odgovorni nosilci nalog za obvladovanje epidemije oziroma pandemije, mednarodno sodelovanje ter zagotavljanje osnovnih pogojev za življenje, ki so v državni pristojnosti.
- h) Ob razglasitvi epidemije oziroma pandemije nalezljive bolezni občina aktivira vse lastne vire, lahko pa zaprosi za pomoč tudi sosednje občine.

Pomembnejše aktivnosti v vsaki fazi pandemije so:

1. **Interpandemska faza**
  - Načrtovanje in testiranje organizacijskih struktur, aktivnosti, kapacitet, postopkov za obvladovanje tveganja ali nujnega dogodka v državi.
2. **Faza povečane budnosti**
  - Priprava globalne ocene tveganja prek mehanizmov Mednarodnega zdravstvenega pravilnika (MZP- IHR)
  - zagotavljanje svetovanja državam članicam
  - aktiviranje podpornih in partnerskih mrež ter svetovalnih skupin
  - razporejanje in zagotavljanje registracije zdravil

**3. Epidemijska/Pandemska faza**

- razglasitev epidemije/pandemije,
- prilagajanje aktivnosti odziva, glede na globalno oceno tveganja
- zagotavljanje kontinuirane podpore državam članicam

**4. Faza okrevanja**

- prilagajanje aktivnosti odziva, glede na globalno oceno tveganja
- preučitev preoblikovanja ali končanja začasnih ukrepov in končanje tveganja za javno zdravje mednarodnega pomena

Faze pandemije predstavljajo okvir za izbiro in intenzivnost izvajanih ukrepov, od katerih so nekateri vezani na mednarodno sprejete pravilnike. Eden takih ukrepov je določitev tveganja za javno zdravje mednarodnega pomena, ki ga ureja Mednarodni zdravstveni pravilnik (MZP- IHR, 2005) in razglasitev pandemije s strani SZO.

## **3.2. Zamisel izvedbe zaščite, reševanja in pomoči**

### **3.2.1 Koncept odziva ob pojavu epidemije oziroma pandemije nalezljive bolezni pri ljudeh**

Odziv ob pojavu epidemije oziroma pandemije nalezljive bolezni pri ljudeh je odvisen od povzročitelja nalezljive bolezni, pogojev, ki so potrebni za njen pojav in širjenje, ocene tveganja, števila obolelih prebivalcev ter kapacitet, ki so na voljo za izvajanje ukrepov preprečevanja širjenja in obvladovanja nalezljive bolezni.

#### **1. POJAV PRVIH PRIMEROV POVZROČITELJA NALEZLJIVE BOLEZNI**

Posamezen izbruh ali nekaj izbruhov nalezljive bolezni pri ljudeh spremljajo in obvladujejo službe v zdravstveni dejavnosti.

#### **2. POJAV VEČJEGA ŠTEVILA OKUŽENIH IN OBOLELIH V SLOVENIJI**

- aktivnosti glede nadzora in obvladovanja epidemije oziroma pandemije nalezljive bolezni usklajuje in vodi MZ ob strokovni podpori NIJZ in izvajalcev zdravstvene dejavnosti v okviru mreže javne zdravstvene službe
- aktivnosti in ukrepi na področju zdravstva se izvajajo skladno z Načrtom pripravljenosti zdravstva na epidemijo/pandemijo nalezljive bolezni v Sloveniji;
- MZ/NIJZ obvešča javnosti skladno s komunikacijskim načrtom
- sile za ZRP in SV so v stanju pripravljenosti za pomoč pri zagotavljanju pogojev za delovanje zdravstva v razmerah epidemije/pandemije
- s pripravami na izvajanje nalog v razmerah epidemije oziroma pandemije se prične na vseh nivojih načrtovanja in pri vseh nosilcih načrtovanja in izvajalcih nalog po načrtih

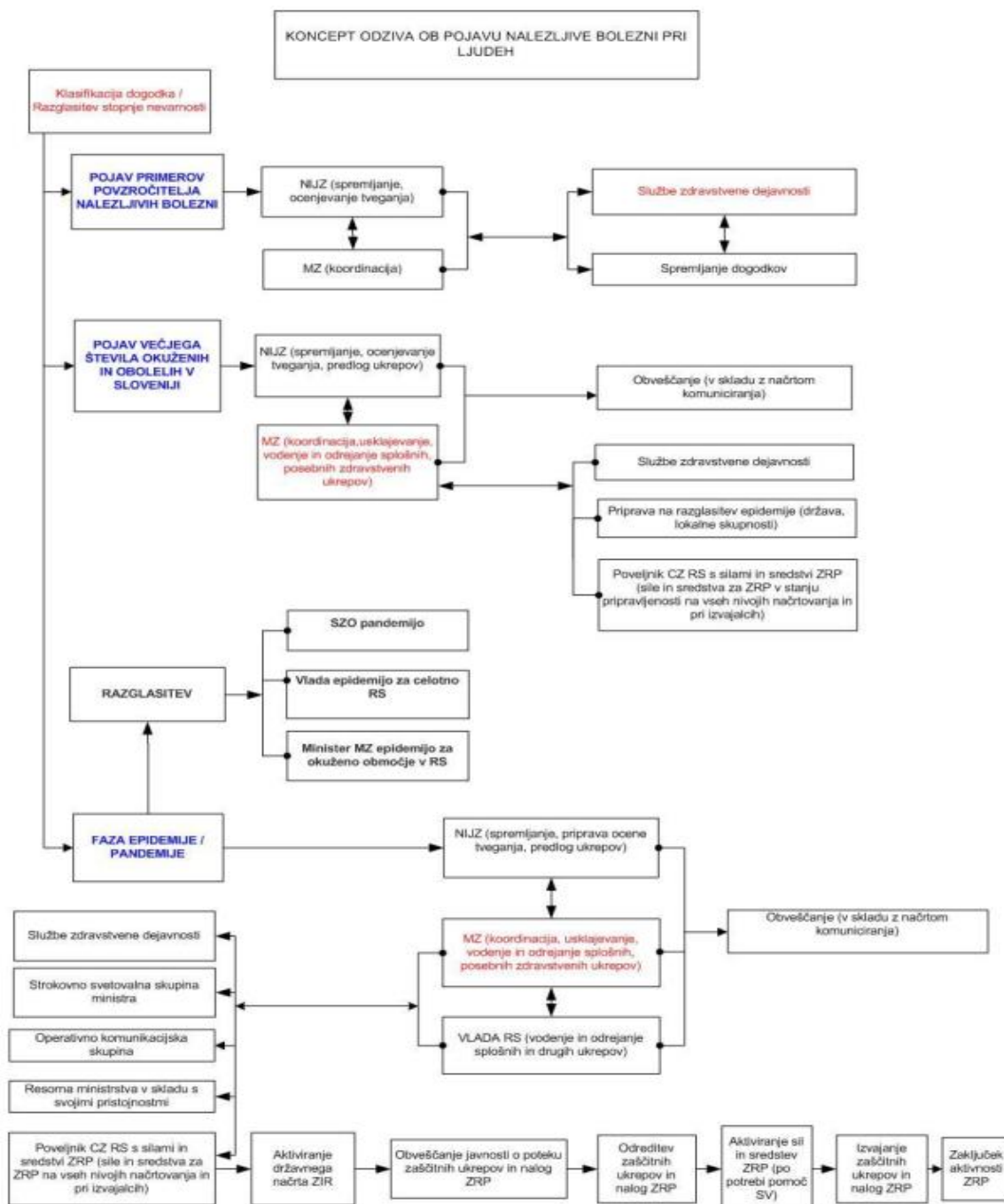
#### **3. RAZGLASITEV EPIDEMIJE/PANDEMIJE**

- Poleg zdravstva so vključena resorna ministristva, ki izvajajo ukrepe za zmanjševanje širjenja bolezni na svojem področju v skladu z usmeritvami zdravstva, sile za ZRP, javni zavodi na področju ZRP, Rdeči križ Slovenije, prostovoljske in humanitarne organizacije, mednarodne organizacije;
- pojav nalezljive bolezni pri ljudeh po številu prizadetih oseb ali velikosti prizadetega območja pomembno presega običajno stanje in predstavlja tveganje za večji del prebivalstva;
- epidemija lahko zajame območje RS ali del območja RS. Epidemijo ter okuženo ali ogroženo območje razglasi oziroma določi minister, pristojen za zdravje. Kadar je okuženo ali ogroženo celotno območje Republike Slovenije, epidemijo razglasi Vlada RS. Pandemijo nalezljive bolezni razglasi Svetovna zdravstvena organizacija. Epidemijo lahko v skladu z 12. členom Sklepa št. 1082/20137EU o resnih čezmejnih nevarnostih za zdravje razglasi tudi Evropska komisija;
- aktivnosti glede nadzora in obvladovanja epidemije oziroma pandemije nalezljive bolezni usklajuje in vodi MZ ob strokovni podpori NIJZ in izvajalcev zdravstvene dejavnosti v okviru mreže javne zdravstvene službe;
- MZ lahko predlaga vključevanje državnih sil in sredstev za ZRP in SV. O predlogu odloča poveljnik CZ RS;
- sile za ZRP iz državne pristojnosti pri izvajanju zaščitnih ukrepov in nalog ZRP vodi poveljnik CZ RS v sodelovanju z MZ in drugimi ministrstvi ob strokovni podpori NIJZ. Poveljnik CZ RS in regijski poveljniki CZ usklajujejo vključevanje občinskih sil za ZRP s poveljniki CZ občin;
- 
-

## Načrti ZIR v Občini Vodice ob pojavu epidemije

- na podlagi poteka epidemije oziroma pandemije nalezljive bolezni pri ljudeh NIJZ ocenjuje razmere na terenu ter pripravlja strokovna priporočila in sporočila. MZ o tem obvešča pristojne organe in javnost, v skladu z načrtom komuniciranja;
- z aktiviranjem državnega načrta se aktivirajo tudi regijske in občinske sile in sredstva za ZRP ter načrti zaščite in reševanja ali posamezni deli občinskih načrtov zaščite in reševanja na ogroženih oziroma okuženih območjih;
- po aktiviranju državnega načrta poveljnik CZ RS obvešča pristojne organe in javnost o načrtovanih zaščitnih ukrepih in nalogah ZRP, njihovem poteku, izvedbi ter vključenih silah za ZRP;
- Načrt zaščite in reševanja ob pojavu epidemije oziroma pandemije nalezljive bolezni pri ljudeh v občini Vodice se praviloma aktivira, ko je potrebno poleg služb v zdravstveni dejavnosti in drugih služb uporabiti tudi občinske sile in sredstva za ZRP,
- aktivnosti glede nadzora in obvladovanja epidemije oziroma pandemije nalezljive bolezni usklajuje in vodi poveljnik CZ občine Vodice,
- aktivnosti ZRP v občini Vodice vodi in usklajuje poveljnik CZ občine Vodice oziroma njegov namestnik na podlagi usmeritev poveljnika CZ Ljubljanske regije oziroma poveljnika CZ RS,
- na podlagi poteka epidemije oziroma pandemije nalezljive bolezni pri ljudeh v občini Vodice, NIJZ OE Ljubljana ocenjuje razmere na terenu ter pripravlja strokovna priporočila in sporočila,
- po aktiviranju Načrta ZIR ob pojavu epidemije oziroma pandemije nalezljive bolezni pri ljudeh v občini Vodice, poveljnik CZ občine Vodice obvešča javnost o poteku zaščitno-reševalnih aktivnosti ter izvedenih zaščitnih ukrepih in nalogah ZRP v občini Vodice,
- poveljnik CZ občine Vodice oziroma njegov namestnik lahko zaprosi poveljnika CZ Ljubljanske regije, le ta pa poveljnika CZ RS za vključitev in uporabo enot in služb SV.

## Načrti ZIR v Občini Vodice ob pojavu epidemije



Shema 3-1:

Koncept odziva ob pojavu epidemije oziroma pandemije nalezljive bolezni pri ljudeh na območju RS ali delu RS V shemi je predstavljen državni koncept, ki ga občina neposredno ne more koristiti: npr. vladne svetovalne skupine, vlado, MZ, NIJZ ipd.

(Vir: Državni načrt ZIR ob pojavu epidemije oz. pandemije nalezljive bolezni pri ljudeh, str. 14)

### 3.3. Uporaba načrta

Načrt zaščite in reševanja ob pojavu epidemije oziroma pandemije nalezljive bolezni pri ljudeh v občini Vodice se praviloma aktivira, ko je razglašena epidemija oziroma pandemija nalezljive bolezni pri ljudeh na območju celotne države ali v občini Vodice in je treba poleg služb v zdravstveni dejavnosti in drugih služb uporabiti tudi sile in sredstva za ZRP. Odločitev o aktiviranju Načrta zaščite in reševanja ob pojavu epidemije oziroma pandemije nalezljive bolezni pri ljudeh v občini Vodice sprejme poveljnik CZ občine Vodice in o tem izda sklep.

## Načrti ZIR v Občini Vodice ob pojavu epidemije

Epidemija oziroma pandemija nalezljive bolezni pri ljudeh se lahko pojavi tudi kot posledica naravne ali druge nesreče, na primer potresa z močnimi poškodbami, obsežnih poplav, jedrske nesreče, pojava posebno nevarnih bolezni živali, terorističnega napada – uporabe biološkega orožja, nesreč z nevarnimi snovmi itn. Ob takih dogodkih so lahko že aktivirani posamezni načrti zaščite in reševanja občine Vodice npr. ob potresu, ob poplavah, ob jedrski ali radiološki nesreči, ob pojavu posebno nevarnih bolezni živali ali ob uporabi orožij ali sredstev za množično uničevanje v teroristične namene oziroma ob terorističnem napadu s klasičnimi sredstvi. Če se po taki nesreči pojavi epidemija nalezljive bolezni pri ljudeh, jo razglasi minister, pristojen za zdravje.

D-07 Vzorec sklepa o aktiviranju načrta ZiR ob nesreči

D-19 Vzorec sklepa o preklicu aktiviranja načrta ZiR ob nesreči

## **4 SILE IN SREDSTVA ZA ZAŠČITO, REŠEVANJE IN POMOČ TER VIRI ZA IZVAJANJE NAČRTA**

### **4.1 Pregled organov in organizacij, ki sodelujejo pri izvedbi nalog iz občinske pristojnosti**

#### **4.1.1 Občina**

- Župan in občinska uprava

Za reševanje ob pojavu nalezljivih bolezni pri ljudeh (epidemija oz. pandemija) so na voljo vse občinske službe.

P-4 Podatki o organih, službah in enotah CZ v občini Vodice  
P-15 Podatki o odgovornih osebah, ki se jih obvešča o nesreči

#### **4.1.2 Občinske sile za zaščito in reševanje**

- Organi Civilne zaščite:
  - poveljnik CZ
  - namestnik poveljnika CZ
  - štab CZ
- Enote in službe Civilne zaščite:
  - Služba za podporo
  - Ekipa za administrativno podporo
  - Ekipa za prvo pomoč
  - Tehnično reševalna enota – ekipa za iskanje zasutih v ruševinah

P-1 Podatki o poveljniku, namestniku poveljnika in članih štaba CZ v občini Vodice  
P-3 Pregled sil za zaščito, reševanje in pomoč  
P-4 Podatki o organih, službah in enotah CZ v občini Vodice

- Enote prostovoljnih gasilskih društev v občini Vodice:
  - PGD Vodice
  - PGD Bukovica-Utik
  - PGD Šinkov Turn
  - PGD Polje
  - PGD Repnje-Dobruša
  - PGD Zapoge

P-11 Pregled gasilskih enot s podatki o poveljnikih in namestnikih poveljnikov

- Javne in zasebne službe pomembne za zaščito, reševanje in pomoč:
  - Javno podjetje VOKA Snaga
  - Ambulanta splošne medicine
  - vzdrževanje občinskih cest
  - Elektro Ljubljana
  - Policijska postaja Medvode

P-7 Pregled javnih in drugih služb, ki opravljajo dejavnost pomembne za ZRP  
P-24 Pregled enot, služb in drugih operativnih sestavov društev nevladnih organizacij, ki sodelujejo pri reševanju  
P-27 Pregled zdravstvenih domov, zdravstvenih postaj in reševalnih postaj  
P-28 Pregled splošnih in specialističnih bolnišnic

## **4.2. Materialno tehnična sredstva za izvajanje načrta**

Materialno-tehnična sredstva za izvajanje načrta so poleg potrebnih sredstev za izvajanje dejavnosti nosilca izdelave načrta dejavnosti še:

- osebna in skupinska zaščitna in reševalna oprema ter orodja za delovanje sil za ZRP ter objekti.

Potrebna materialno-tehnična sredstva zagotavljajo (nabavljajo, skladiščijo, vzdržujejo, distribuirajo, itd.) nosilci izdelave načrtov dejavnosti za najmanj en mesec delovanja (organizacije, ki opravljajo vzgojno izobraževalno, socialno, zdravstveno ali drugo dejavnost, ki obsega tudi oskrbo ali varovanje več oseb).

Ob epidemiji oziroma pandemiji nalezljive bolezni pri ljudeh se predvideva uporaba naslednje opreme in sredstev:

- sredstva za osebno in skupinsko zaščito, različne ravni za zaščito dihal ali delov ali celega telesa.

Glede na potrebe, ki jih skupaj opredelita zdravstvo in izvajalec dejavnosti;

- razkužila in naprave za njihovo aplikacijo;
- dodatna ali prilagojena oprema za izvajanje dejavnosti v pogojih epidemije.

**P-6 Pregled osebne in skupne opreme ter sredstev pripadnikov enot za ZRP v občini Vodice**

## **4.3. Predvidena finančna sredstva za izvajanje načrta**

Finančna sredstva se načrtujejo za sodelujoče sile ZRP za:

- stroške operativnega delovanja (povračila stroškov za aktivirane pripadnike CZ in druge sile ZRP)
- stroške dodatnega vzdrževanja in servisiranja uporabljene opreme
- stroške usposabljanja enot in služb
- materialne stroške (prevozne stroške, prehrano, nastanitev ipd.)

**D-1 Načrtovana finančna sredstva za izvajanje načrta ZIR**

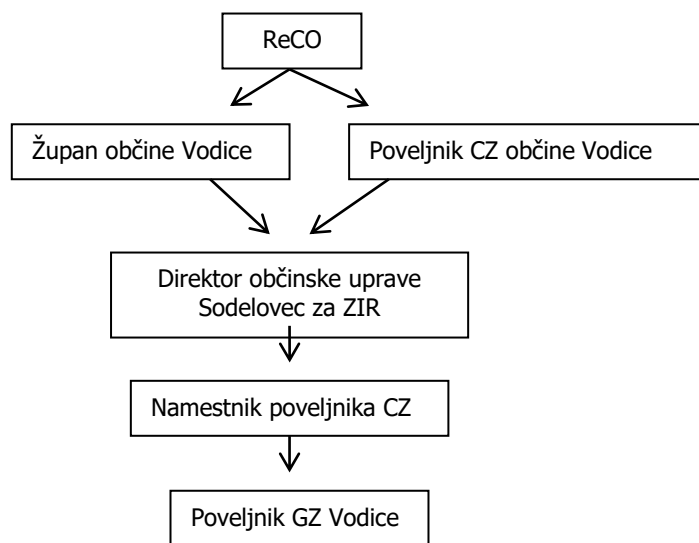
## 5 OPAZOVANJE, OBVEŠČANJE IN ALARMIRANJE

### 5.1 Opazovanje in spremljanje širjenja nalezljive bolezni pri ljudeh

Spremljanje nalezljivih bolezni v RS izvaja NIJZ, za območje občine Vodice je to NIJZ OE Ljubljana, na podlagi Zakona o nalezljivih boleznih. Podatki o nalezljivih boleznih, ki jih prijavijo zdravniki in laboratoriji se pridobijo iz Registra nalezljivih bolezni, katerega upravljaavec je NIJZ, ter laboratorijskih podatkov o posameznih nalezljivih boleznih (gripa in respiratorni sincicijski virus), ki se spremljajo s pomočjo mreže izbranih izvajalcev zdravstvene dejavnosti. NIJZ na podlagi teh podatkov analizira stanje in pripravi oceno tveganja. NIJZ o stanju pojava nalezljivih bolezni v RS obvešča MZ in, če je treba, predlaga razglasitev epidemije. Ko minister, pristojen za zdravje, razglasi epidemijo nalezljive bolezni pri ljudeh ali kadar je okuženo ali ogroženo območje celotno območje Republike Slovenije, epidemijo razglasi Vlada RS oziroma epidemijo gripe razglasi Evropska komisija, MZ o tem obvesti CORS.

V primeru, da se v mednarodnem okolju pojavi pandemija nalezljive bolezni pri ljudeh, pandemijo razglasi SZO in tako naznani ustrezno stopnjo pripravljenosti SZO in držav članic Evropske unije. MZ tudi o tem obvesti CORS.

### 5.2 Obveščanje pristojnih organov in služb v občini Vodice



Shema 5-1: Obveščanja ob pojavu epidemije oziroma pandemije nalezljive bolezni pri ljudeh  
(Vir: lasten)

V primeru razglasitve epidemije ali pandemije nalezljive bolezni pri ljudeh ReCO Ljubljana obvesti:

- poveljnika CZ občine Vodice oziroma njegovega namestnika
- župana
- druge osebe po seznamu odgovornih oseb v občini Vodice



ReCO za obveščanje ob razglasitvi epidemije oziroma pandemije nalezljive bolezni pri ljudeh obvešča pristojne osebe po seznamu. Obvesti le prvo določeno pristojno osebo oziroma prvo dosegljivo osebo na seznamu. Župan, Poveljnik CZ, namestnik poveljnika CZ in druge osebe po seznamu odgovornih oseb Občine Vodice, se glede na to, kdo prvi prejme obvestilo ReCO, obvestijo med seboj. Štab CZ Vodice v sodelovanju z občinsko upravo občine Vodice posreduje informacije tudi preostalim (izvajalcem nalog v Načrtu zaščite in reševanja ob pojavu epidemije oziroma pandemije nalezljive bolezni pri ljudeh v občini Vodice), ki morajo biti o tem obveščeni. Sporočila se posredujejo po telefonu ali elektronski pošti.

P-1 Podatki o poveljniku, namestniku poveljnika in članih štaba CZ

P-15 Podatki o odgovornih osebah v občini, ki se jih obvešča o nesreči

D-6 Priporočilo o organiziranju in vodenju informacijskega centra

### 5.3 Obveščanje splošne javnosti

Javnost mora biti o epidemiološkem stanju v državi in v občini o pojavu epidemije oziroma pandemije nalezljive bolezni pri ljudeh ter o potrebnem ravnanju posameznikov in gospodarskih subjektov ter o načinu izvajanja in dostopa do javnih in za javnost pomembnih storitev (vključno s storitvami upravnih organov) pravočasno, celovito in objektivno obveščena in sicer na način, ki je tako dostopen kot razumljiv vsem. Redno obveščanje in komuniciranje z javnostjo prispeva k umirjanju nastale situacije, obveščenosti prebivalstva in zmanjševanju težjih posledic za posameznika, družbo in gospodarstvo. V ospredju mora biti dostopnost do informacij (upoštevanje oblik, jezik, vsebina in informacijski kanal) za vsakega posameznika, ki se nahaja v RS, ne glede na jezik socialni status ali druge okoliščine, vključujoč ranljive skupine.

Prvo sporočilo za javnost in vsa nadaljnja sporočila na državni ravni oblikuje in posreduje v objavo Ministrstvo za zdravje v sodelovanju z NIJZ.

V primeru razglasitve epidemije oziroma pandemije nalezljive bolezni pri ljudeh poteka obveščanje javnosti prek MZ in vseh drugih pristojnih resorjev ter NIJZ o stanju, ukrepih in izvajanju nalog iz njihove pristojnosti. Komunikacijske aktivnosti morajo potekati usklajeno. Usklajevanje in izvajanje informiranja javnosti prevzame UKOM, ki zagotavlja usklajeno komuniciranje vseh ministrstev in vladnih služb z javnostjo. Glede na obseg in razvoj dogodkov Vlada RS lahko imenuje uradnega govornika na temo epidemije. Vse informacije za javnost MZ, UKOM in Štab CZ RS posreduje CORS preko ReCO tudi občinam.

Po aktiviranju Štaba CZ občine Vodice sporočila za javnost glede poteka zaščitno-reševalnih aktivnosti pripravi in posreduje v objavo štab CZ občine oziroma druga odgovorna oseba v občini. To nalogo opravlja član ekipe za podporo, ki je zadolžen za odnose z javnostjo. Če potrebuje pomoč, mu pomaga občinska uprava.

Obveščanje javnosti ob nesrečah poteka v medijih, ki morajo skladno z Zakonom o medijih na zahtevo državnih organov ter javnih podjetij in javnih zavodov brez odlašanja brezplačno objaviti nujno sporočilo v zvezi z resno ogroženostjo življenja, zdravja ali premoženja ljudi, kulturne in naravne dediščine, ter varnosti države.

V takih primerih so za takojšnje posredovanje sporočil državnih organov za javnost pristojni:

- Televizija Slovenija
- Radio Slovenija
- Slovenska tiskovna agencija (STA)
- po potrebi tudi drugi mediji in načini obveščanja; občinska spletna stran in FB ter občinsko glasilo Kopitarjev glas.

P-18 Seznam medijev, ki bodo posredovali obvestila o izvedenem alarmiranju in napotke za izvajanje zaščitnih ukrepov

## 6 AKTIVIRANJE SIL IN SREDSTEV ZRP V OBČINI VODICE

### 6.1 Aktiviranje občinskih organov in njihovih strokovnih služb

Ukrepe za preprečevanje širjenja nalezljivih bolezni pri ljudeh predlaga in spremlja NIJZ, ki o tem obvesti MZ. Pri obvladovanju pojava nalezljivih bolezni pri ljudeh sodeluje tudi mreža izvajalcev zdravstvene dejavnosti. Zdravstvena inšpekcija RS (ZIRS) nadzira izvajanje predpisanih ukrepov in odreja ukrepe znotraj svojih pristojnosti. Na podlagi pojava in širjenja nalezljive bolezni pri ljudeh in po prvih ocenah tveganja za zdravje ljudi v občini Vodice, poveljnik CZ občine Vodice sprejme odločitev o aktiviranju Načrta zaščite in reševanja ob pojavu epidemije oziroma pandemije nalezljive bolezni pri ljudeh v občini Vodice in s tem o aktiviranju organov CZ občine Vodice, pristojnih za operativno in strokovno vodenje ZRP, ter o uporabi sil in sredstev za ZRP, v kolikor ti že niso aktivirani zaradi določene druge naravne ali druge nesreče. O protiepidemijskih zdravstvenih ukrepih odloča MZ na podlagi predloga NIJZ. Poveljnik CZ občine Vodice in NIJZ OE Ljubljana spremljata razmere na okuženem oziroma ogroženem območju in odločata o nadaljnjih ukrepih in nalogah ZRP. Ko poveljnik CZ občine Vodice sprejme odločitev o aktiviranju Načrta zaščite in reševanja ob pojavu epidemije oziroma pandemije nalezljive bolezni pri ljudeh v občini Vodice, o tem obvesti Izpostavo LJ ali regijski štab CZ.

P-1 Podatki o poveljniku, namestniku poveljnika in članih štaba CZ v občini Vodice

P-2 Podatki o dežurnih osebah na URSZR

P-3 Pregled sil za ZRP v občini Vodice

P-4 Podatki o organih, službah in enotah CZ

P-7 Pregled javnih in drugih služb, ki opravljajo dejavnost pomembne za ZRP

P-24 Pregled enot, služb, podjetij in drugih operativnih sestavov društev nevladnih organizacij, ki sodelujejo pri reševanju

### 6.2 Aktiviranje občinskih sil za zaščito, reševanje in pomoč

Štabe, enote, službe in druge operativne sestave občinskih sil ZRP aktivira Občinska uprava Občine Vodice v sodelovanju z ReCO Ljubljana, na podlagi odločitve:

- župana občine Vodice
- poveljnika CZ občine Vodice ali njegovega namestnika

Aktiviranje štaba CZ občine Vodice prične oseba iz občinske uprave (praviloma skrbnik načrtov). Nadaljnje aktiviranje operativno izvaja služba podpore pri štabu CZ Občine Vodice.

Občinska uprava ureja tudi vse zadeve v zvezi z nadomestili plač in povračili stroškov, ki jih imajo pripadniki CZ in druge občinske sile za ZRP (poklicne in prostovoljne) pri izvajanju nalog zaščite, reševanja in pomoči. Poveljnik CZ občine Vodice ali njegov namestnik lahko v soglasju z županom občine Vodice po potrebi pošlje zaprosilo za pomoč državnih sil za ZRP (državne in regijske enote ZRP, SV ali druge državne enote posebnega pomena), ki na prizadetem območju nudijo operativno ali logistično podporo občinskim silam za ZRP. Koordinacijo nalog ZRP na prizadetem območju občine Vodice izvajata v tem primeru poveljnik Gasilske zveze vodice, ter poveljnik CZ občine Vodice.

Zaprosilo za pomoč oziroma podporo državnih sil ZRP poveljnik CZ občine Vodice, njegov namestnik ali župan občine Vodice posreduje Izpostavi LJ.

Sile za ZRP občine Vodice, ki odidejo na prizadeta območja se zberejo na svojih zbirališčih. Na podlagi zahtev prizadetih občanov se jim določi njihovo delovišče in izdajo delovni nalogi.

P-5 Seznam zbirališč sil za ZRP

D-05 Navodilo za aktiviranje občinskih sil ZIR

D-07 Vzorec odredbe o aktiviranju štaba, sil in sredstev za ZRP

### 6.3 Aktiviranje sredstev pomoči

Pri zagotavljanju pomoči prizadetim prebivalcem oziroma občini velja načelo postopnosti. Občina mora najprej porabiti lastna materialna in finančna sredstva, ki so na razpolago, nato pa za pomoč prosi sosednjo občino nato regijo oziroma državo. Zaposilo oziroma prošnjo za pomoč za materialna oziroma finančna sredstva župan ali poveljnik CZ občine Vodice pošlje poveljniku CZ Ljubljanske regije, le ta pa ga posreduje poveljniku CZ RS. Po odobritvi materialne in finančne pomoči pa regijske sile in Izpostava URSZR Ljubljana načeloma sodelujejo pri pripravi sredstev, ki jih na sedežu Izpostave ali v DLC Roje deli občinam, ki ta sredstva prevzamejo. Nato pa jih občine same delijo naprej.

Pozivanje pripadnikov CZ občine in drugih občinskih sil za izvajanje nalog ZRP, izvede občinska uprava oziroma sodelavec za ZIR. Finančna služba Občinske uprave izvede tudi vse zadeve v zvezi z nadomestilom plač in povračila strokov, ki jih imajo pripadniki pri opravljanju dolžnosti v CZ oziroma pri zaščiti, pomoči in reševanju. Vse stroške v zvezi s pripravljenostjo in delovanjem teh sil na prizadetem območju krije Občina Vodice.

Materialna pomoč države ob pojavu nalezljivih boleznih pri ljudeh bi obsegala posredovanje pri zagotavljanju posebne opreme, ki je na mestu nesreče ni mogoče dobiti, ter pomoč v obliki zaščitne in reševalne opreme, objektov, finančnih sredstev, hrane, pitne vode ter zdravil in drugih življenjskih pripomočkov.

## **7 UPRAVLJANJE IN VODENJE**

### **7.1 Organi in njihove naloge**

Vodenje sil za zaščito, reševanje in pomoč se izvaja kot enoten sistem na lokalni, regionalni in državni ravni. Vodenje nalog ZRP iz občinske pristojnosti izvajata poveljnik CZ in župan.

#### **7.1.1 Župan**

- upravlja in vodi zaščito, reševanje in pomoč ter odpravljanje posledic
- odloča o uporabi sredstev občinskega proračuna za pokrivanje stroškov zaščitnih in reševalnih akcij občinskih sil
- s pomočjo občinske uprave oziroma pooblaščenih oseb vodi in organizira obveščanje javnosti ter skrbi za delovanje informacijskega centra
- opravlja druge naloge s svoje pristojnosti

#### **7.1.2 Občinska uprava**

- zagotavlja administrativno in drugo podporo delu župana in Štabu CZ občine
- zbira in obdeluje podatke o posledicah nesreče
- pod vodstvom župana organizira ter izvaja naloge obveščanja javnosti in skrbi za delovanje informacijskega centra
- opravlja druge naloge iz svoje pristojnosti

#### **Sodelavec za ZIR**

- zagotavlja pogoje za delo poveljnika CZ občine in občinskega štaba
- zagotavlja administrativno in drugo podporo pri delovanju občinskih sil za zaščito, reševanje in pomoč
- pomaga pri vodenju zaščite, reševanja in pomoči ter pri odpravljanju posledic
- zbira, obdeluje in posreduje podatke o nesrečah in drugih dogodkih

#### **7.1.3 Poveljnik CZ občine Vodice**

- usmerja dejavnost za zaščito, reševanje in pomoč
- predlaga in odreja zaščitne ukrepe
- odloča o aktiviranju sil za zaščito, reševanje in pomoč
- vodi občinske sile za zaščito reševanje in pomoč
- določa vodjo intervencije
- zaprosi pomoč
- nadzoruje izvajanje nalog - spremlja stanje za prizadetem območju
- usmerja dejavnost za zagotavljanje osnovnih pogojev za življenje na prizadetem območju
- pripravlja dnevna poročila in končno poročilo, ki se ga posreduje regijskemu štabu

#### **7.1.4 Štab CZ občine Vodice**

Ob nesreči organizira naslednje delovne procese:

- operativno načrtovanje
- organiziranje in izvajanje reševalnih intervencij iz občinske pristojnosti
- zagotavlja informacijsko podporo
- opravljanje administrativnih in finančnih zadev
- opravljanje drugih nalog iz njegove pristojnosti

Upravljanje in vodenje se praviloma izvaja iz sedeža občine (Škofjeloška 7, 1217 Vodice), lahko pa tudi direktno na terenu.

### 7.1.5 Državni in drugi organi v občini Vodice

#### 7.1.5.1 Ambulanta splošne medicine

- izvaja ukrepe in naloge iz svoje pristojnosti skladno z načrtom dejavnosti;

#### 7.1.5.2 Patronažna služba

- izvaja ukrepe in naloge iz svoje pristojnosti skladno z načrtom dejavnosti,
- je v kontaktu s poveljnikom, v primeru, da bi kateri od pacientov potreboval drugo pomoč;

#### 7.1.5.3 Javno podjetje Komunala Vodice

- Oskrba s pitno vodo ter odvajanje in čiščenje odpadnih in padavinskih voda,
- Opravlja druge naloge iz svoje pristojnosti skladno z načrtom dejavnosti;

#### 7.1.5.4 JP Voka Snaga

- izvaja odvoz odpadkov,
- opravlja druge naloge iz svoje pristojnosti skladno z načrtom dejavnosti;

#### 7.1.5.5 Elektro Domžale

- dobava električne energije;

#### 7.1.5.6 Šola in vrtec

- poskrbijo za takojšnje izvajanje odrejenih zaščitnih ukrepov v vzgojno varstvenih in izobraževalnih ustanovah,
- uveljavijo navodila za nadaljevanje vzgojno-izobraževalnega dela in drugih aktivnosti na področju otroškega varstva, osnovnega šolstva in izobraževanja,
- izvajajo odrejene naloge pristojnega ministra o prenehanju pouka ali predčasnem zaključku šolskega leta,
- sodelujejo pri oskrbi šol z najnujnejšimi šolskimi potrebščinami,
- opravljajo druge naloge iz svoje pristojnosti v skladu z zakonom in protokolom.

### 7.1.6 Nevladne organizacije

Rdeči križ Slovenije - območno združenje Ljubljana; sodelovanje je dogovorjeno v letni pogodbi o sofinanciranju dejavnosti. Aktivacija se izvede s strani poveljnika CZ po e-pošti ali telefonsko in z opredelitvijo nalog.

Župnijska Karitas, sodelovanje je dogovorjeno v letni pogodbi o sofinanciranju dejavnosti. Aktivacija se izvede s strani poveljnika CZ telefonsko ali po e-pošti in z opredelitvijo nalog.

Gasilska zveza Vodice ter vsa prostovoljna gasilska društva v občini Vodice (PGD Vodice, PGD Bukovica-Utik, PGD Šinkov Turn, PGD Polje, PGD Repnje.-Dobruša in PGD Zapoge izvajajo naloge iz svoje pristojnosti. Vključujejo se v skupne akcije zaščite, reševanja in pomoči na podlagi odločitve poveljnika CZ.

## 7.2 Operativno vodenje

Zdravstvene ukrepe in druge posebne ukrepe ter njihovo izvajanje in spremljanje razmer na terenu določi minister, pristojen za zdravje, in jih usklajuje MZ.

Ob aktiviranju občinskega načrta vodi aktivnosti ZRP poveljnik CZ občine Vodice. Poveljnik CZ občine Vodice usklajuje in usmerja aktivnosti, ko se aktivirajo občinske sile in sredstva za ZRP in ko se v intervencijo vključijo gasilske ter druge enote.

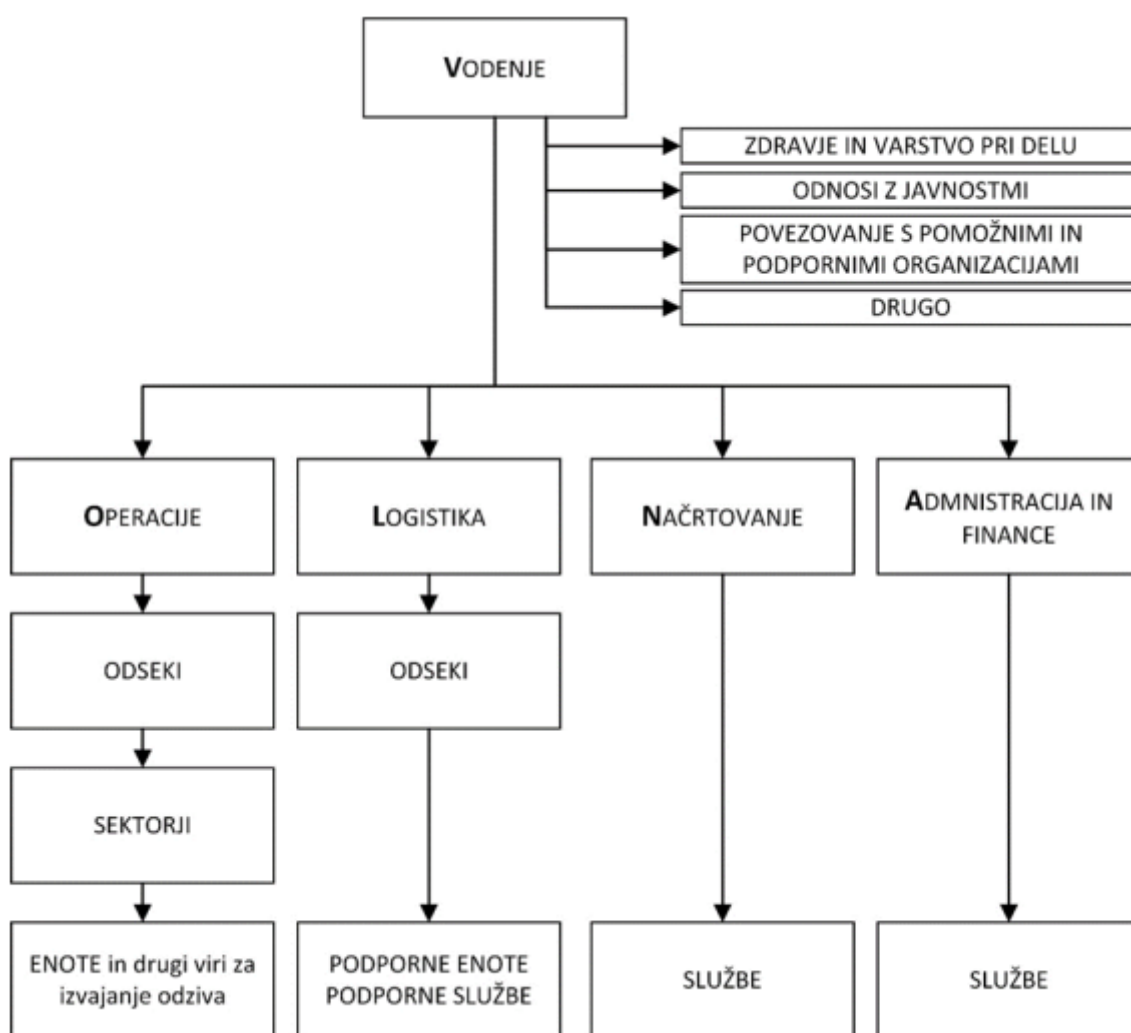
Operativno strokovno vodenje sil za ZRP izvaja poveljnik CZ občine Vodice ob pomoči štaba CZ občine Vodice, vodje intervencije in vodje reševalnih enot.

## Načrti ZIR v Občini Vodice ob pojavu epidemije

Vodenje intervencije se izvaja po sistemu SVOD - Sistem vodenja odziva na dogodke, ki je bil razvit na podlagi mednarodno uveljavljenega sistema ICS. Razvejanost organizacijske strukture vodenja se prilagaja vrsti nalog, njihovemu številu ter številu izvajalcev nalog, pa tudi številu hkratnih dogodkov na isti ravni pristojnosti, kadar SVOD uporabljamo na ravni občin, regiji in države.

Vodja intervencije oziroma poveljnik CZ občine Vodice v skladu z obsegom in razvojem intervencije odziva na dogodek širi organizacijsko strukturo vodenja na štiri področja: vodenje, operacije, logistika, načrtovanje ter administracija in finance. Vsako področje ima praviloma svojega vodjo. Vodja intervencije oziroma poveljnik CZ občine Vodice po potrebi lahko imenuje svoje pooblaščenca za: varnost pri delu in zdravje, odnose z javnostmi, povezave s pomožnimi in podpornimi organizacijami ter druge naloge (pravne zadeve, varnostne zadeve, itd.), ki mu pomagajo izvajati naloge v področju vodenja.

V organizacijsko strukturo sistema vodenja po SVOD se vključuje člane štabov CZ, služb za podporo štabom CZ, javne uslužbenca s specifičnimi znanji in pripadnike sil ZRP, Policije, nujne medicinske pomoči in ostalih pristojnih organizacij in služb.



Shema 7-1 : Osnovna organizacijska shema

(Vir: Državni načrt ZIR ob pojavu epidemije oz. pandemije nalezljive bolezni pri ljudeh, str. 44)

### 7.3 Organizacija zvez

Pri neposrednem vodenju intervencije in drugih akcij ZRP se uporabljajo sistem radijskih zvez zaščite in reševanja (ZA-RE, ZA-RE PLUS) ter sistem osebne klica. Sistem zvez ZARE se obvezno uporablja pri vodenju intervencij ter drugih zaščitnih in reševalnih akcij. Informacijsko-komunikacijska središča tega sistema so v centrih za obveščanje, prek katerih se zagotavlja povezovanje uporabnikov v javne in zasebne funkcionalne informacijsko – komunikacijske sisteme.

Pri prenosu podatkov in govornem komuniciranju se lahko uporablja vsa razpoložljiva telekomunikacijska in informacijska infrastruktura, ki temelji na različnih medsebojno povezanih omrežjih skladno z Zakonom o varstvu pred naravnimi in drugimi nesrečami in Zakonom o elektronskih komunikacijah.

Prenos podatkov in komuniciranje med organi vodenja, reševalnimi službami in drugimi izvajalci zaščite, reševanja in pomoči poteka s storitvami oziroma zvezami, kot so:

**- sistemi in omrežja:**

- sistemi radijskih zvez – sistem ZA-RE, ZARE DMR in ZA-RE PLUS,
- sistem osebne klica ZARE
- sistem javne stacionarne telefonije
- sistem javne mobilne telefonije
- informacijski sistem zaščite in reševanja
- internet/svetovni splet

**- storitve:**

- govorne komunikacije
- prenos podatkov – kratka sporočila
- prenos podatkov – kratka sporočila – pozivanje – sistem osebne klica
- prenos podatkov – elektronska pošta
- prenos podatkov – telefaks

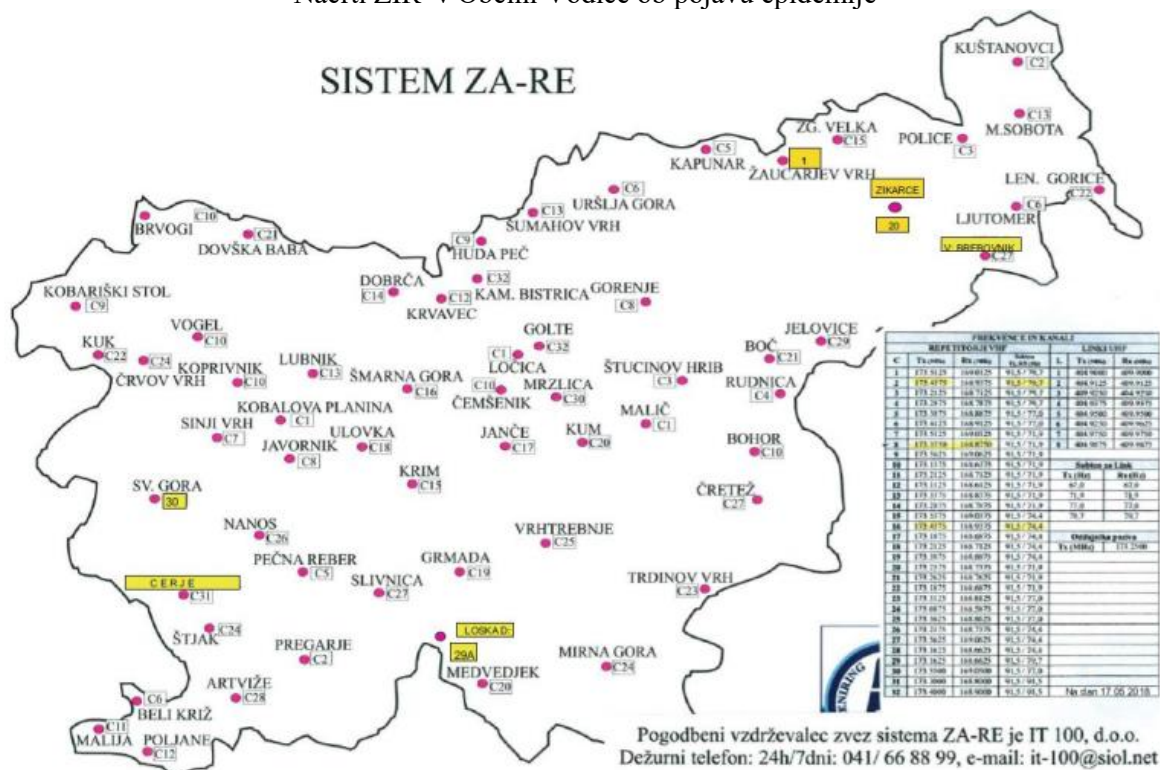
Poveljnik CZ občine Vodice oziroma vodja intervencije ob naravni ali drugi nesreči operaterjem sistema javne stacionarne in mobilne telefonije zagotavlja dostope do komunikacijskih objektov, ki so na območjih nesreče (intervencije) v okvari, in sicer do odprave napak ter ponovnega začetka delovanja.

Sistem zvez ZA-RE

Pri neposrednem vodenju akcij ZRP se za govorne komunikacije uporablja sistem radijskih zvez zaščite in reševanja ZA-RE ter za pozivanje sistem osebne klica ZA-RE. Sistem zvez ZA-RE se obvezno uporablja pri vodenju intervencij ter drugih akcijah na področju zaščite in reševanja.

Telekomunikacijska središča tega sistema v Ljubljanski regiji je ReCO Ljubljana, prek katerega se zagotavlja povezovanje uporabnikov v javne in zasebne profesionalne komunikacijske sisteme in omrežja ter med ostalimi centri za obveščanje.

## Načrti ZIR v Občini Vodice ob pojavu epidemije



Slika 7-1: Repetitorske postaje s kanali sistema ZA-RE  
(Vir: Državni načrt ZIR ob pojavu epidemije oz. pandemije nalezljive bolezni pri ljudeh, str. 47)

### Podsistem osebnega klica

V sistemu zvez ZA-RE deluje tudi podsistem osebnega klica (pozivniki oziroma pagerji). Ta omogoča pošiljanje pisnih sporočil imetnikom sprejemnikov osebnega klica. Sporočila pošilja ReCO Ljubljana. Oddajniško mrežo sestavlja 53 oddajnikov zgornje mreže in 73 digitalnih repetitorjev spodnje mreže. Če bi bilo nujno, bi bilo mogoče namestiti tudi mobilni digitalni repetitor. Za Občino Vodice se v sistemu ZARE uporablja C16 kanal.

**P-19 Radijski imenik sistema zvez ZARE in ZARE+**

**D-22 Navodilo za uporabo radijskih zvez**

**D-4 Načrt zagotavljanja zvez ob nesreči**



## **8 ZAŠČITNI UKREPI TER NALOGE ZAŠČITE, REŠEVANJA IN POMOČI**

### **8.1 Splošni in posebni zdravstveni ter drugi posebni ukrepi za preprečevanje in obvladovanje nalezljivih bolezni pri ljudeh**

Preprečevanje in obvladovanje nalezljivih bolezni v RS določata Zakon o nalezljivih boleznih (Uradni list RS, št. 33/06 – ZNB-UPB1 in 49/20) in Pravilnik o prijavi nalezljivih bolezni in posebnih ukrepih za njihovo preprečevanje in obvladovanje (Uradni list RS, št. 16/99 in 58/17).

Ob pojavu epidemije oziroma pandemije nalezljive bolezni pri ljudeh se bodo poleg splošnih in posebnih zdravstvenih ukrepov za preprečevanje in obvladovanje nalezljivih bolezni pri ljudeh na področju zdravstva izvajali tudi ukrepi in naloge ZRP.

Za določitev splošnih in posebnih zdravstvenih ter drugih posebnih ukrepov za preprečevanje in obvladovanje nalezljivih bolezni pri ljudeh je zadolžen NIJZ OE Ljubljana, zdravstveno nadzorstvo pa izvajata Zdravstveni inšpektorat Republike Slovenije OE Ljubljana ter Uprava RS za varno hrano, veterinarstvo in varstvo rastlin, vsak skladno s svojimi pristojnostmi.

Posebne ukrepe za preprečevanje in obvladovanje izvajajo fizične in pravne osebe, ki izvajajo zdravstveno dejavnost, pri nalezljivih boleznih, ki se prenašajo med živalmi in človekom (zoonozah), pa tudi fizične in pravne osebe, ki opravljajo veterinarsko dejavnost.

Posebni ukrepi so:

- osamitev (izolacija), karantena, obvezno zdravljenje in poseben prevoz bolnikov
- cepljenje (imunizacija in imunoprofilaksa) ter zaščita z zdravili (kemoprofilaksa)
- dezinfekcija, dezinsekcija in deratizacija ter
- drugi posebni ukrepi

V primeru potreb po dodatni pomoči pri izvajanju teh ukrepov lahko sodelujejo tudi sile za ZRP. Pri izvajanju teh ukrepov lahko po potrebi sodeluje tudi SV s svojimi razpoložljivimi zmogljivostmi. Pogoje in način izvajanja posebnih ukrepov ustrezno opredeli ministrstvo, pristojno za zdravje.

Sile za ZRP bodo po potrebi sodelovale pri izvajanju posebnih ukrepov in nalog, in sicer pri:

- delitvi in dostavi materialnih sredstev za izvajalce zdravstvene dejavnosti
- meritvah telesne temperature na kontrolnih točkah pri prehodu državne meje
- organizaciji osnovne oskrbe s hrano osebam v karanteni in izolaciji
- dezinfekciji, dezinsekciji in deratizaciji
- organizaciji usposabljanj za pravilno in varno izvajanje nalog in za pravilno uporabo zaščitnih sredstev

Pogoje, način izvedbe nalog sodelujoče in njihove pristojnosti, aktivnosti in nadzor nad izvajanjem posebnih ukrepov opredeli ministrstvo, pristojno za zdravje.

Pogoje, način in sredstva za izvajanje dezinfekcije, dezinsekciji in deratizaciji predpiše minister, pristojen za zdravje v sodelovanju z ministrom, pristojnim za kmetijstvo in ministrom, pristojnim za okolje in prostor.

#### **8.1.1 Osamitev (izolacija)**

Osamitev (izolacija) je ukrep, s katerim se omeji svobodno gibanje, ki ga določi lečeči zdravnik, NIJZ ali njegove območne enote obolemu za nalezljivo boleznijo, da se omeji svobodno gibanje, kadar to lahko povzroči neposreden ali posreden prenos bolezni na druge osebe. Glede na način prenosa nalezljive bolezni in stanje kužnosti bolnika se določi vrsta osamitve, ki lahko poteka na bolnikovem domu, v zdravstvenem zavodu (hospitalizacija) ali pa na za ta namen posebej določenem prostoru. Osamitev lahko traja največ toliko časa, kolikor traja kužnost.

Pristojni organ v MZ določi:

- razloge za osamitev izven doma bolnika
- pogoje, ki jih mora izpolnjevati objekt namenjen za nastanitev
- prevoz do mesta izolacije
- način spremljanja stanja bolnika
- plačilo stroškov
- pogoje za konec izolacije

### 8.1.2 Karantena

Karantena je ukrep, s katerim se omeji svobodno gibanje in določijo obvezni zdravstveni pregledi zdravim osebam, ki so bile ali za katere se sumi, da so bile v stiku z nekom, ki je zbolel za kugo, virusno hemoragično mrzlico (Ebola, Lassa, Marburg) ali nalezljivo boleznijo, za katero je bila razglašena epidemija. Karanteno odredi minister, pristojen za zdravje, na predlog NIJZ.

Pristojni organ v MZ določi:

- razloge za karanteno izven stalnega ali začasnega bivališča osebe
- pogoje, ki jih mora izpolnjevati objekt namenjen za nastanitev oseb v karanteni
- organizacijo prevoza do mesta karantene
- način spremljanja izvajanja karantene
- plačilo stroškov
- pogoje za zaključek karantene

### 8.1.3 Drugi ukrepi s katerimi se omeji svobodo gibanja

Ob pojavu epidemije ali pandemije nalezljive bolezni pri ljudeh, kadar s splošnimi in posebnimi ukrepi ni mogoče preprečiti, da se v RS zanesejo in v njej razširijo določene nalezljive bolezni lahko Vlada RS, odredi tudi **druge posebne ukrepe**, kot so:

- določi pogoje za potovanje v države, v katerih obstaja možnost okužbe z nevarno nalezljivo boleznijo, ali za prihod iz teh držav
- prepove oziroma omeji gibanje prebivalstva na okuženih in ogroženih območjih
- prepove zbiranje ljudi po šolah, kinodvoranah, javnih lokalih in drugih javnih mestih dokler ne preneha nevarnost širjenja nalezljive bolezni
- omeji in prepove promet posameznih vrst blaga in izdelkov.

Pri izvajanju drugih posebnih ukrepov sodeluje tudi Policija in organi in enote za zaščito, reševanje in pomoč. Ministrstvo, pristojno za zdravje tudi v sodelovanju s Policijo in Civilno zaščito, določi pogoje, način izvedbe, sodelujoče in njihove pristojnosti, posamezne aktivnosti pristojnih ter nadzor nad izvajanjem drugih posebnih ukrepov.

Glede materialne dolžnosti, nadomestila plače, varstva pri izvrševanju dolžnosti, povračilu škode in odgovornosti za povzročeno škodo se smiselno uporabljajo predpisi, ki urejajo varstvo pred naravnimi in drugimi nesrečami.

### 8.1.4 Drugi ukrepi

V določenih primerih nalezljivih bolezni se za širjenje bolezni lahko uporabljajo tudi ukrepi s katerimi se ugotavlja prisotnost znakov bolezni. Eden od takih je izvajanje ukrepa merjenja telesne temperature, ki ga izvajajo posamezniki, ki so primerno usposobljeni. Ukrep se lahko izvaja na mejah, na vstopnih točkah v poslovne objekte in poslovne zgradbe ter objekte institucionalnega varstva in druge.

Lastniki ali upravljavci objektov v skladu s priporočili NIJZ določijo ukrepe, način izvajanja ukrepov in odgovorne za izvajanje ukrepov za preprečitev širjenja okužbe in z njimi seznanijo uporabnike objektov.

## 8.2 Zaščitni ukrepi in naloge zaščite, reševanja in pomoči

Ukrepi in naloge zaščite, reševanja in pomoči so namenjeni preprečitvi, ublažitvi, zmanjšanju nastanka in odpravi posledic epidemije oziroma pandemije nalezljive bolezni pri ljudeh. Ob pojavu epidemije oziroma pandemije nalezljive bolezni pri ljudeh se izvajajo naslednji zaščitni ukrepi in naloge ZRP:

- prostorski, urbanistični, gradbeni in drugi tehnični ukrepi (ukrep)
- RKB zaščita - biološka zaščita (ukrep)
- prva pomoč in nujna medicinska pomoč (naloga)
- pomoč ogroženim in prizadetim (okuženim) prebivalcem (naloga)
- zagotavljanje osnovnih pogojev za življenje (naloga)

### 8.2.1 Prostorski, urbanistični, gradbeni in drugi tehnični ukrepi

Če je posledica epidemije ali pandemije nalezljive bolezni pri ljudeh večje število mrtvih, je treba infektivna trupla ustrezno zaščititi pred okoljskimi vplivi skladno z Navodilom za ravnanje z infektivnimi trupli in Pravilnikom o prevozu, pokopu, izkopu in prekopu posmrtnih ostankov (Uradni list RS, 70/97 in 61/11). Ocenjujemo, da je na pokopališčih dovolj prostora za pokop večjega števila mrtvih.

Trupla do mesta pokopa, se pravi do pokopališč bi v primeru nesreče pripeljal koncesionar za pokopališko dejavnost v občini. Načeloma bi v skladu z Zakonom o pogrebni in pokopališki dejavnosti (Uradni list RS, št.62/16) ter v skladu s Pravilnikom o prevozu in pokopu posmrtnih ostankov (Uradni list RS, št.53/12017) pri prevozu lahko sodelovala tudi prostovoljna gasilska društva. Posmrtni ostanki se morajo prepeljati z avtomobilom za prevoz posmrtnih ostankov v transportni, neprepustni krsti, ki je sestavljena iz zunanje lesene krste in neprodušno zacinjene notranje krste iz cinka ali katerega koli drugega samorazkrojlivega materiala. Če je bil vzrok smrti nalezljiva bolezen, je treba posmrtno ostanke zaviti še v mrtvaški prt, prepojen z anstiseptično raztopino.

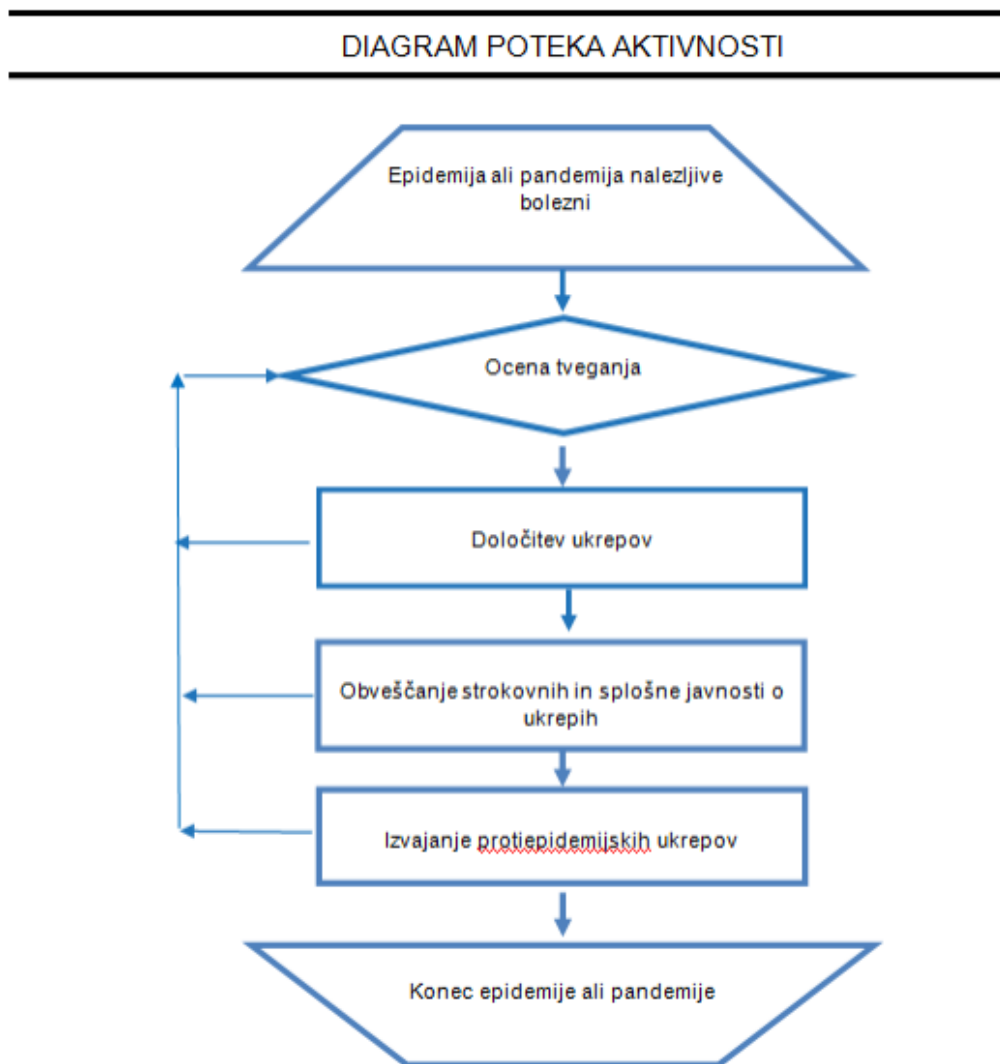
Občina poskrbi za ustrezno obveščenost prebivalcev glede predpisanih omejitev in pogojev pokopa posmrtnih ostankov.

Občina o izvajanju zaščitnih ukrepov in o realizaciji poročja poveljniku CZ za ljubljansko regijo oz. njegovim namestnici.

**P-23 Pregled lokacij načrtovanih za potrebe zaščite in reševanja v občinskih prostorskih aktih**

**D-1000 Navodilo za ravnanje z infektivnimi trupli**

## 8.2.2 Biološka zaščita



Shema 8-1: Diagram poteka aktivnosti biološke zaščite  
(Vir: Državni načrt ZIR ob pojavu epidemije oz. pandemije nalezljive bolezni pri ljudeh, str. 52)

Ob pojavu epidemije oziroma pandemije nalezljive bolezni pri ljudeh NIJZ:

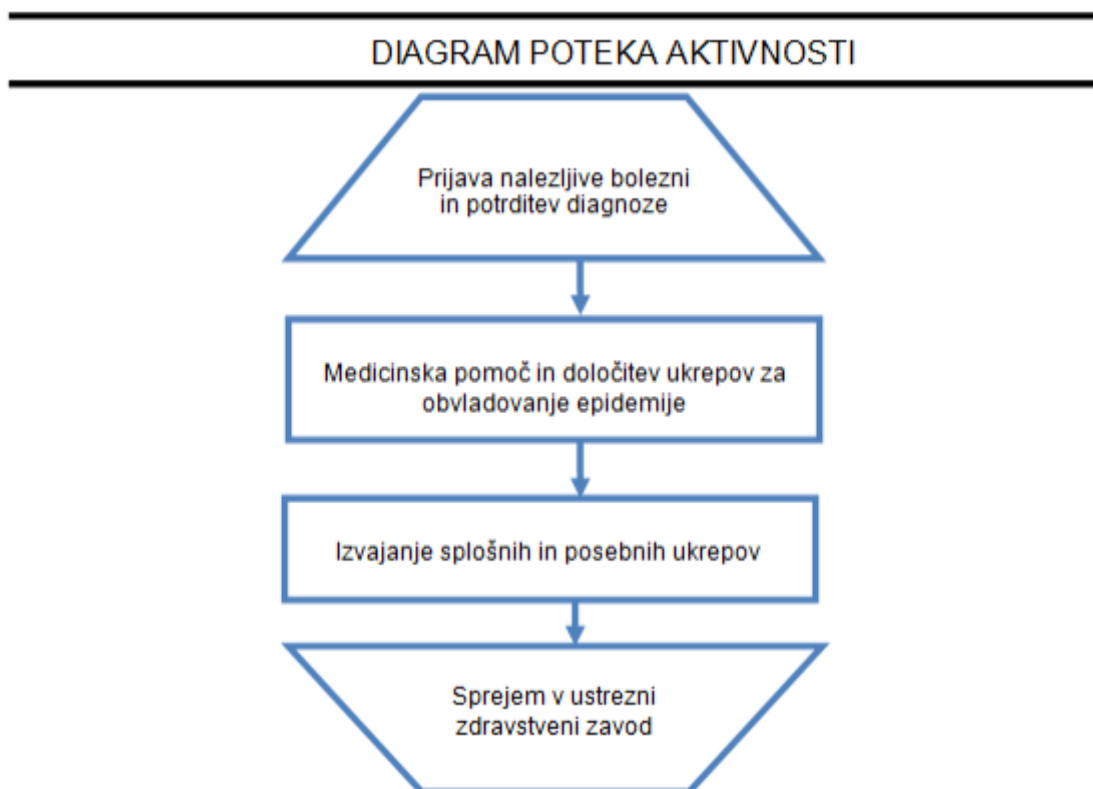
- naredi oceno tveganja za zdravje ljudi
- predlaga, usmerja in usklajuje splošne in specifične protiepidemijske ukrepe
- obvešča strokovno in splošno javnost o ukrepih
- ugotavlja okužena in ogrožena območja
- opredeljuje potrebe po vzorčenju in diagnostiki nalezljivih bolezni pri ljudeh ob pomoči sil za ZRP in SV ter izvaja protiepidemijske ukrepe
- predlaga izvedbo dekontaminacije, dezinfekcije, dezinsekcije in deratizacije, kar izvede NLZOH ob pomoči sil za ZRP in SV

NLZOH-u bodo pri izvedbi dekontaminacije, dezinfekcije, dezinsekcije in deratizacije pomagali člani PGD PGD Vodice, ko obseg dela presega zmožnosti delovanja rednih služb.

O izvedenih ukrepih nato vodje ekip poročajo poveljniku CZ občine Vodice oz. njegovemu namestniku, le ta pa nadalje poroča poveljniku CZ Ljubljana oz. njegovemu namestniku.

P-3 Pregled občinskih sil za zaščito, reševanje in pomoč  
P-11 Pregled prostovoljnih gasilskih enot v občini Vodice

### 8.2.3 Prva pomoč in nujna medicinska pomoč



Shema 8-2: Diagram poteka aktivnosti prve pomoči in nujne medicinske pomoči  
(Vir: Državni načrt ZIR ob pojavu epidemije oz. pandemije nalezljive bolezni pri ljudeh, str. 53)

**Prvo pomoč** ob pojavu epidemije oziroma pandemije nalezljive bolezni pri ljudeh izvaja ekipa prve pomoči CZ, oz. ekipa prve pomoči (EPP) pri GZV. Njihove naloge so sodelovanje pri prevozu obolelih, merjenju telesne temperature, negi obolelih in izvajanju sanitarno-higienskih in protiepidemijskih ukrepov.

Služba nujne medicinske pomoči Ljubljana se ob pojavu nalezljive bolezni pri ljudeh organizira in izvaja prilagojeno glede na predlagane ukrepe MZ za preprečevanje širjenja bolezni med zdravstvenimi delavci in osebami, ki rabijo pomoč, na primarni, sekundarni in terciarni ravni zdravstvene dejavnosti.

Prvo laično pomoč pri ljudeh v občini Vodice zagotavljajo prvi posredovalci oziroma bolničarji, ki oskrbijo bolnike do prihoda reševalcev.

Razmeram primerno se organizira na način, da je zagotovljeno izvajanje nalog ekip NMP, ki so:

- NMP nuditi pacientu v najkrajšem mogočem času
- zagotavljati neprekinjeno NMP
- zagotavljati nujne prevoze obolelih oseb
- v najkrajšem mogočem času prepeljati pacienta v javni zdravstveni zavod
- upoštevati predpisane ukrepe za preprečevanje širjenja nalezljive bolezni
- prijaviti nalezljivo bolezen, skladno z Zakonom o nalezljivih boleznih

Zdravstveno varstvo prebivalcev na primarni ravni izvajajo javni zdravstveni zavodi - JZZ, ki pokrivajo svoje območje tudi s številnimi zdravstvenimi postajami, s ciljem, približati zdravstvene storitve prebivalcem. Celotna mreža izvajalcev primarnega zdravstvenega varstva, tako JZZ, kot koncesionarjev je pomemben vidik pri zgodnji zaznavi in obravnavi suma na nalezljivo bolezen.

V primeru večjega števila okuženih ali epidemije se prebivalci praviloma ne evakuirajo iz območja, ki ga je prizadela epidemija. Osnovno zdravstveno varstvo za te prebivalce še vedno izvajajo teritorialno pristojni zdravstveni zavodi, je pa nujno sistemsko zagotavljanje začetne prepoznavne bolnikov s sumom na bolezen v lokalnem okolju. V ta namen se določi JZZ, ki predstavljajo t.i. vstopno točko za obravnavo bolnikov z nalezljivo boleznijo. V

Načrti ZIR v Občini Vodice ob pojavu epidemije primeru večjega števila primerov okužb, lokalnih izbruhov ali ob razglasitvi epidemije, se dejavnost JZZ, kjer se izvaja obravnava bolnikov s sumom na nalezljivo bolezen koncentrirajo na vstopnih točkah.

Služba za podporo lahko sodeluje pri prevozu in dostavi materialno tehničnih sredstev za vzpostavitev vstopnih točk (kontejnerji, šotori... za potrebe zdravstva).

Dispečerska služba zdravstva-DSZ opravlja funkcijo koordinatorja vseh prevozov okuženih in/ali obolelih oseb za nalezljivo bolezen, ne glede na to, ali je enota JZZ vključena v enotni sistem DSZ.

**P – 27 Pregled zdravstvenih domov, zdravstvenih postaj in reševalnih postaj**

**P-28 Pregled splošnih in specialističnih bolnišnic**

**D-101 Navodilo – dajanje prve pomoči**

#### **8.2.4 Pomoč ogroženim in prizadetim občanom**

Osebe, za katere je odrejena osamitev ali karantena, se smejo prevažati samo na način in pod pogoji, ki onemogočajo širjenje okužbe. Način in pogoje prevoza določi minister, pristojen za zdravje.

V času pred in po epidemiji je za organizacijo in izvajanje osamitve (izolacije) pristojno MZ.

V razmerah epidemije v državi in povečanja števila oseb, ki potrebujejo karanteno in je ne morejo izvajati v kraju bivanja, oziroma, ko se karantena ne sme izvajati na domu ali v primeru odreditve skupinske karantene pri zagotavljanju objektov in oskrbi oseb sodeluje CZ občine Vodice na vseh ravneh organiziranja v skladu s priporočili in v sodelovanju z NIJZ in zdravstvom.

Ministrstvo, pristojno za zdravje opredeli pogoje, način izvedbe, sodelujoče in njihove pristojnosti, posamezne aktivnosti pristojnih ter nadzor nad izvajanjem karantene in pri tem sodeluje tako s Policijo in Civilno zaščito.

Ministrstva odločajo o začasni spremembi namembnosti objektov in nepremičnin v lasti RS, s področja svojega delovnega za namene karantene ali osamitve.

Občine in občinski štabi CZ pomagajo pri zagotavljanju dodatnih lokacij in objektov namenjenih za karanteno ali osamitev.

**P – 21 Pregled objektov, kjer je možna začasna nastanitev ogroženih prebivalcev in njihove zmogljivosti, ter lokacije primerne za postavitve zasilnih prebivališč**

Sile za ZRP na lokalni, regijski in državni ravni sodelujejo pri zagotavljanju logističnih storitev za osebe, ki so v karanteni ali osami (npr. oskrba s hrano, zdravili, zdravniškimi pripomočki in drugimi nujnimi življenjskimi potrebščinami) in zagotovijo oskrbo ranljivih skupin. Občani prejmejo informacije na št. klicnega centra 01 833 26 10.

V občini Vodice bi pristojnim institucijam pri izvajanju ukrepa osamitve (izolacija), karantene in pri posebnem prevozu bolnikov pomagala prostovoljna gasilska društva.

Pri pomoči in razdeljevanju človekoljubne in druge pomoči bi sodelovala Župnijska karitas Vodice, Društvo upokojencev po potrebi pa tudi prostovoljna gasilska društva. Odločitev o sodelovanju sprejme poveljnik CZ občine Vodice.

Vlada RS lahko zaradi preprečevanja širjenja epidemije oziroma pandemije nalezljive bolezni odredi še druge posebne ukrepe (določi pogoje za potovanje v državo, prepove oziroma omeji gibanje prebivalstva na okuženih in ogroženih območjih, prepove zbiranje ljudi ter omeji promet posameznih vrst blaga in izdelkov). Pri izvajanju teh ukrepov lahko po potrebi sodelujejo sile za ZRP, Policija in enote SV.

### Načrti ZIR v Občini Vodice ob pojavu epidemije

Informacijska gradiva o nalezljivih boleznih pri ljudeh pripravi NIJZ OE Ljubljana za območje občine Ljubljana in okolica, ter poskrbi za vzpostavitev odprtega telefona za prebivalstvo, ki prebivalcem nudi informacije o preprečevanju širjenja nalezljivih boleznih pri ljudeh.

Službe za podporo po potrebi sodelujejo pri začasni nastanitvi in oskrbi ogroženih ter sprejemu in razdeljevanju sredstev mednarodne, človekoljubne in druge pomoči. Za izvajanje pomoči pri oskrbi ranljivih skupin se na občinski ravni vključijo tudi nevladne in humanitarne in druge organizacije. O načinu delovanja in nalogah, ki jih bodo izvajali se dogovorijo z lokalno skupnostjo.

Sprejem, nastanitev in oskrba ogroženih prebivalcev je v pristojnosti poveljnika CZ občine Vodice članov štaba CZ občine Vodice in drugih delavcev občine. Kar se tiče začasne nastanitve, če je le mogoče, je potrebno urediti nastanitvene zmogljivosti čim bližje njihovih domov. V kolikor ni mogoče vseh prebivalcev namestiti na lokacije, predvidene za zasilna bivališča, se del prebivalcev evakuira v sosednje, neprizadete občine ali regije.

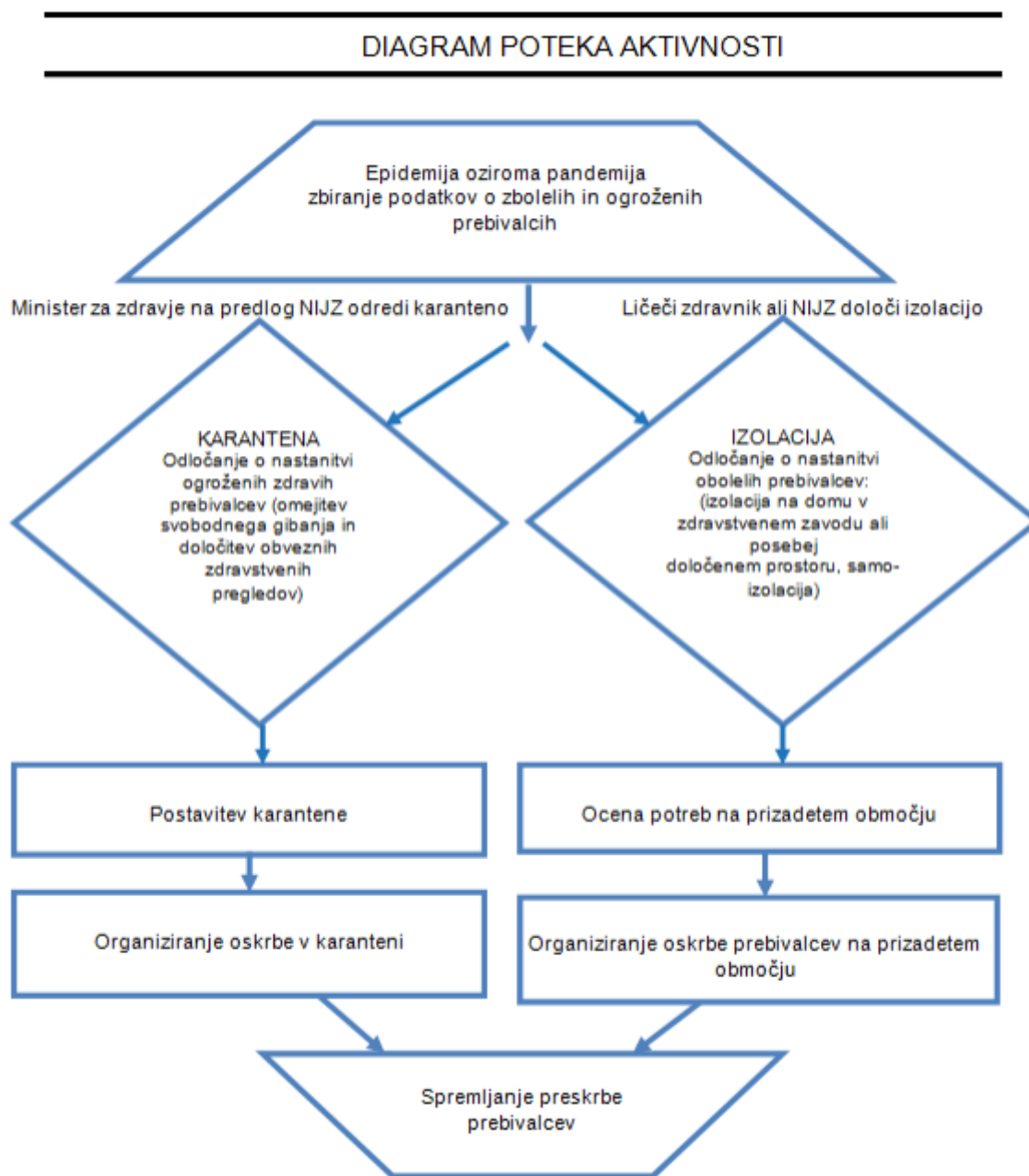
Odgovorni iz prejšnjega odstavka za začasno nastanitev in oskrbo prizadetih prebivalcev opravljajo:

- urejanje sprejemališč za evakuirane prebivalce
- urejanje začasnih bivališč
- nastanitev ogroženega in prizadetega prebivalstva
- oskrba z najnujnejšimi življenjskimi potrebščinami
- zbiranje in razdeljevanje humanitarne pomoči

V prvi fazi se pri sprejemu in oskrbi ogroženih prebivalcev posebno skrb posveča bolnim ali poškodovanim osebam, materam z dojenčki, nosečim ženskam ter starejšim osebam.

Oskrba ogroženih prebivalcev zajema sprejem, nastanitev in oskrbo s hrano, pitno vodo, obleko in drugimi življenjskimi potrebščinami. Če se zaradi posledic nalezljivih boleznih pri ljudeh prebivalci dalj časa ne morajo vrniti na svoje domove, se jih premesti v evakuacijske sprejemne centre oziroma poišče možnost za trajno nastanitev.

Občina Vodice zagotavlja pomoč ogroženim in prizadetim prebivalcem glede na potrebe, ter o pomoči poroča regijskemu poveljniku CZ Ljubljana oz. njegovemu namestniku.

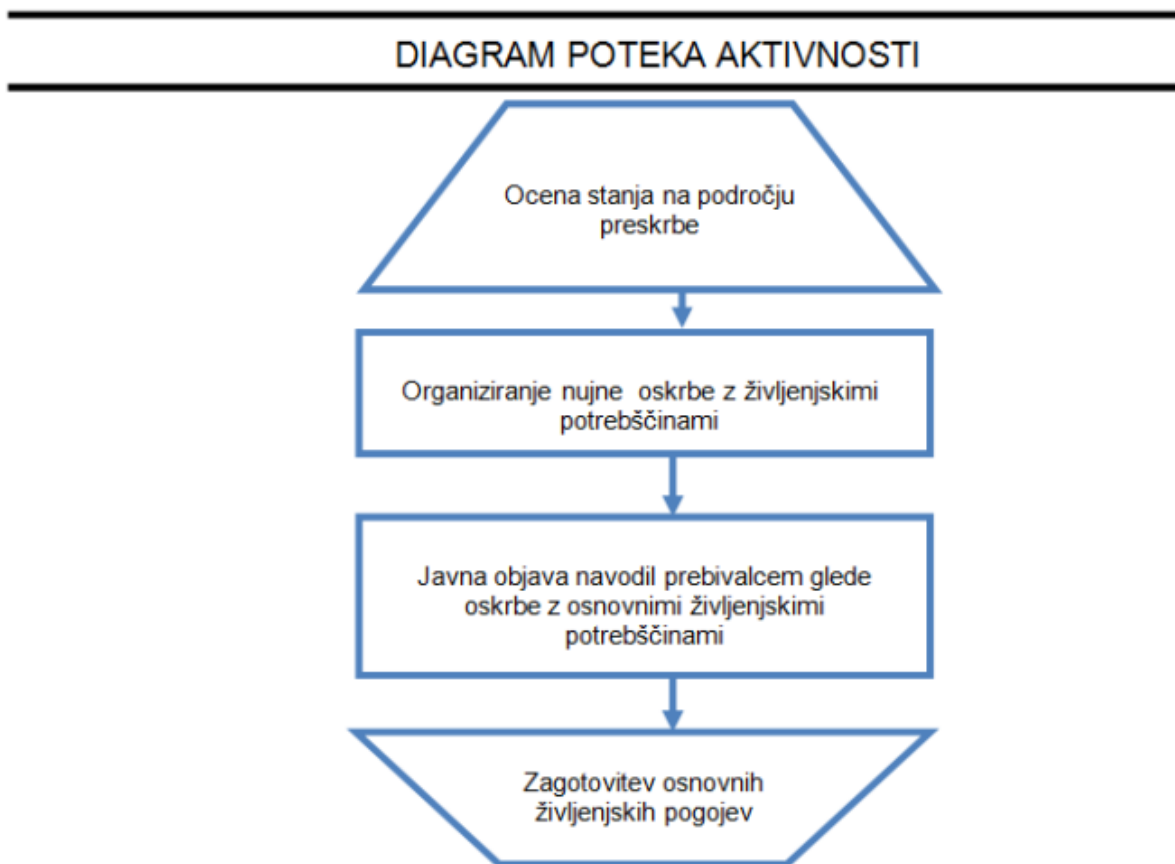


Schema 8-3: Diagram poteka aktivnosti pomoči ogroženim in prizadetim občanom  
(Vir: Državni načrt ZIR ob pojavu epidemije oz. pandemije nalezljive bolezni pri ljudeh, str. 55)

- P-24 Pregled enot, služb in drugih operativnih sestavov društev nevladnih organizacij, ki sodelujejo pri reševanju
- P-25 Pregled človekoljubnih organizacij
- P-26 Pregled centrov za socialno delo
- P-27 Pregled zdravstvenih domov, zdravstvenih postaj in reševalnih postaj
- D-11 Navodilo za izvajanje psihološke pomoči



### 8.2.5 Zagotavljanje osnovnih pogojev za življenje



Shema 8-4: Diagram poteka aktivnosti zagotavljanja osnovnih pogojev za življenje  
(Vir: Državni načrt ZIR ob pojavu epidemije oz. pandemije nalezljive bolezni pri ljudeh, str. 57)

Zagotavljanje osnovnih pogojev za življenje ob pojavu epidemije oziroma pandemije nalezljive bolezni pri ljudeh obsega zagotovitev:

- nujne zdravstvene oskrbe ljudi in živali
- nastanitev in oskrbo zbolelih in ogroženih prebivalcev s pitno vodo, hrano, zdravili in drugimi osnovnimi življenjskimi potrebščinami
- zagotavljanje delovanja nujne komunalne infrastrukture (npr. pitne vode, odvajanje in čiščenje komunalnih voda, odstranjevanje in ravnanje s komunalnimi odpadki, dobava elektrike, plina, daljinskega ogrevanja, IKT storitve, vzdrževanje javnih površin, zimska služba, pogrebna, gasilska služba, lekarniška dejavnost...)
- zagotavljanje delovanja storitev (prodaja prehrabnenih artiklov za ljudi in domače živali ...)
- pravilno ravnanje s posmrtnimi ostanki
- pravilno ravnanje z odpadki in odplakami
- pravilno ravnanje z infektivnimi odpadki

Za izvajanje nalog na področju zagotavljanja osnovnih pogojev za življenje so zadolžene javne službe, gospodarske družbe, zavodi in druge organizacije ter poveljnik CZ občine Vodice oz. njegov namestnik. Pri izvajanju teh nalog lahko sodelujejo tudi prostovoljna gasilska društva občine Vodice.

Sklep o preklicu izvajanja zaščitnih ukrepov in nalog ZRP na ravni občine sprejme poveljnik CZ občine Vodice na podlagi ocene, da so osnovni življenjski pogoji izpolnjeni in izvajanje ukrepov in nalog ZRP ni več potrebno izvajati.

Občina ne zagotavlja stalnih nastanitvenih potreb za evakuirane prebivalce, obroke pa bodo pomagali pripraviti objekti zasebne prehrane, kot je Osnovna šola in Gostilna pri Anzelnu kjer imajo zmogljivosti za

Načrti ZIR v Občini Vodice ob pojavu epidemije oskrbo večjega števila ljudi, saj je občina v primeru daljših intervencij dolžna zagotoviti en topel obrok dnevno reševalcem v intervenciji, ter ogroženim in evakuiranim prebivalcem. V primeru, da to ne bi zadostovalo, se lahko aktivira tudi kuhinja v Vrtcu Škratek Svit Vodice.

Sklep o preklicu izvajanja zaščitnih ukrepov in nalog ZRP sprejme poveljnik CZ občine Vodice oz. njegov namestnik.

D-19 Vzorec sklepa o preklicu aktiviranja načrta ZiR ob nesreči

## 9 OSEBNA IN VZAJEMNA ZAŠČITA

Osebna in vzajemna zaščita obsega vse aktivnosti, ki jih prebivalci izvajajo za preprečevanje širjenja epidemije oziroma pandemije nalezljive bolezni pri ljudeh, za njihovo zdravje in življenje. Prebivalci, lastniki in uporabniki stavb, gospodarske družbe, zavodi in druge organizacije, posamezniki, ki opravljajo samostojno dejavnost ter državni organi si morajo sami, na svoje stroške zagotoviti potrebna sredstva in opremo za osebno in vzajemno zaščito.

Poleg delovanja zdravstvene službe lahko tudi prebivalci sami veliko naredijo za preprečevanje širjenja epidemije oziroma pandemije nalezljive bolezni pri ljudeh, na primer:

- s higienkim umivanjem rok in higienkim ravnanjem ob kašljanju in kihanju
- z razkuževanjem rok, bivalnih prostorov
- s samoizolacijo v primeru nalezljivih bolezni
- s pravilnim ravnanjem z živili in pravilno pripravo hrane
- z izogibanjem stika z bolnimi živalmi
- s primerno obleko, obutvijo in uporabo ustrezne varovalne opreme in posebnih zaščitnih sredstev
- s pravilnim ravnanjem z infektivnimi odpadki,
- s pravočasnim cepljenjem z upoštevanjem varne spolnosti
- z ohranjanjem razdalje

S cepljenjem in uporabo sredstev za osebno zaščito ter z doslednim upoštevanjem navodil, ki jih po sredstvih javnega obveščanja sporočajo strokovne službe, lahko prebivalci učinkovito zmanjšajo pojav bolezni pri ljudeh. Da bi lahko prebivalci učinkovito izvajali ukrepe in naloge za zaščito svojega zdravja in življenja, morajo biti temeljito seznanjeni z boleznijo, njeno nevarnostjo ter vsemi možnimi in potrebnimi zaščitnimi ukrepi.

Kadar je zaradi pojava nalezljive bolezni pri ljudeh ogroženo življenje ljudi, skrbi za organiziranje, razvijanje in usmerjanje osebne in vzajemne zaščite MZ ob strokovni podpori NIJZ.

NIJZ pripravi informacijska gradiva (navodila in priporočila) o nalezljivih boleznih pri ljudeh za splošno javnost in za posebno ranljive populacije, poskrbi za distribucijo navodil in priporočil, spremlja njihovo upoštevanje ter prilagaja navodila in distribucijo za njihovo največjo učinkovitost.

NIJZ poskrbi tudi za vzpostavitev odprtega telefona za prebivalstvo, ki prebivalcem nudi informacije o preprečevanju širjenja nalezljivih bolezni pri ljudeh. V sodelovanju z nevladnimi organizacijami vzpostavi brezplačni telefon za prebivalce za ohranjanje dobrega psihičnega počutja prebivalcev in izvajanje psihološke podpore. NIJZ vsa navodila in priporočila o nalezljivih boleznih pri ljudeh objavlja tudi na svoji spletni strani ([www.nijz.si](http://www.nijz.si)).

Navodila in napotki za izvajanje osebne in vzajemne zaščite so objavljeni na spletni strani URSZR ([www.gov.si](http://www.gov.si)).

D-7/5 Navodilo – kako ravnamo ob pojavu nalezljivih bolezni

## 10 RAZLAGA POJMOV IN OKRAJŠAV

### 10.1 Pomen pojmov

<b>Izbruh</b>	je pojav več primerov nalezljive bolezni kot pričakovano na določenem območju, v določenem časovnem obdobju in v določeni skupini ljudi.
<b>Epidemija</b>	je pojav tolikšnega števila primerov nalezljive bolezni ali tako velikega izbruha, ki po številu prizadetih oseb ali velikosti prizadetega območja pomembno presega običajno stanje in predstavlja tveganje za večji del prebivalstva in zahteva takojšnje ukrepanje.
<b>Pandemija</b>	je pojav, ko se okužba razširi na več celin. Do pandemije pride, kadar se v okolju pojavi nov povzročitelj nalezljive bolezni, s katerim se ljudje še nikoli niso srečali in so zato zanj bolj dovzetni. Povzročitelj ima dobro sposobnost širjenja med ljudmi, zato se jih lahko okuži veliko. Navadno se pandemija pojavlja v več valovih, ki so po svojih značilnostih med seboj lahko povsem različni.
<b>Nesreča</b>	je po Zakonu o varstvu pred naravnimi in drugimi nesrečami dogodek ali vrsta dogodkov, povzročenih po nenadzorovanih naravnih in drugih silah, ki prizadenejo oziroma ogrozijo življenje ali zdravje ljudi, živali ter premoženje, povzročijo škodo na kulturni dediščini in okolju v takem obsegu, da je za njihov nadzor in obvladovanje potrebno uporabiti posebne ukrepe, sile in sredstva, ker ukrepi redne dejavnosti, sile in sredstva ne zadostujejo.
<b>Okuženo območje</b>	je po Zakonu o nalezljivih boleznih območje, na katerem je ugotovljen eden ali več virov okužbe in na katerem so možnosti za širjenje okužbe.
<b>Ogroženo območje</b>	je po Zakonu o nalezljivih boleznih območje, na katero se lahko prenese nalezljiva bolezen z okuženega območja in na katerem so možnosti za širjenje okužbe.
<b>Zoonoze</b>	so bolezni ali okužbe, ki se na različne načine prenašajo z divjih ali domačih živali (vretenčarjev) na človeka in s človeka na živali.

### 10.2 Razlaga krajšav

<b>CORS</b>	Center za obveščanje Republike Slovenije
<b>CZ</b>	Civilna zaščita
<b>CZ RS</b>	Civilna zaščita Republike Slovenije
<b>DDD</b>	Dezinfekcija, dezinsekcija, deratizacija
<b>MOBSTAC</b>	Nastanitveni center in mobilni stacionarij
<b>MZ</b>	Ministrstvo za zdravje
<b>NATO</b>	Organizacija severnoatlantske pogodbe (North Atlantic Treaty Organisation)
<b>NIJZ</b>	Nacionalni inštitut za javno zdravje
<b>NLZOH</b>	Nacionalni laboratorij za zdravje, okolje in hrano
<b>OE</b>	Območna enota
<b>OU</b>	Območni urad
<b>OKC PU</b>	Operativno-komunikacijski center policijske uprave
<b>ReCO</b>	Regijski center za obveščanje
<b>RKB zaščita</b>	Radiološka, kemična in biološka zaščita
<b>RKS</b>	Rdeči križ Slovenije
<b>RS</b>	Republika Slovenija
<b>SV</b>	Slovenska vojska

Načrti ZIR v Občini Vodice ob pojavu epidemije

<b>URSZR</b>	Uprava Republike Slovenije za zaščito in reševanje
<b>UVHVVR</b>	Uprava za varno hrano, veterinarstvo in varstvo rastlin
<b>ZA-RE</b>	Radijske zveze v sistemu zaščite in reševanja
<b>ZIR</b>	Zaščita in reševanje
<b>ZIRS</b>	Zdravstvena inšpekcija Republike Slovenije
<b>ZRP</b>	Zaščita, reševanje in pomoč

## 11 SEZNAM PRILOG IN DODATKOV

### 11.1 Priloge

SKUPNA PRILOGA	VSEBINA -PODATKI
P-1	Podatki o poveljniku, namestniku poveljnika in članih štaba CZ v občini Vodice
P-2	Podatki o dežurnih osebah na URSZR
P-3	Pregled sil za zaščito, reševanje in pomoč
P-4	Podatki o organih, službah in enotah CZ v občini Vodice
P-5	Seznam zbirališč sil za ZRP
P-6	Pregled osebne in skupne opreme ter sredstev pripadnikov enot za ZRP v občini Vodice
P-7	Pregled javnih in drugih služb, ki opravljajo dejavnost pomembno za ZRP
P-11	Pregled gasilskih enot s podatki o poveljnikih in namestnikih poveljnikov
P-15	Podatki o odgovornih osebah , ki se jih obvešča o nesreči
P-18	Seznam medijev, ki bodo posredovali obvestila o izvedenem alarmiranju in napotke za izvajanje zaščitnih ukrepov
P-19	Radijski imenik sistema zvez ZARE in ZARE+
P-19/1	Navodilo za uporabo radijskih zvez
P-24	Pregled enot, služb in drugih operativnih sestavov društev nevladnih organizacij, ki sodelujejo pri reševanju
P-25	Pregled človekoljubnih organizacij
P-26	Pregled centrov za socialno delo
P- 27	Pregled zdravstvenih domov, zdravstvenih postaj in reševalnih postaj
P-28	Pregled splošnih in specialističnih bolnišnic
P-P-45	Evidenčni list o vzdrževanju načrta ZiR ob pojavu epidemije oz. pandemije nalezljive bolezni pri ljudeh

### 11.2 Dodatki

SKUPNI DODATEK	VSEBINA - PODATKI
D-1	Načrtovana finančna sredstva za izvajanje načrta ZIR
D-4	Načrt zagotavljanja zvez ob nesreči
D-5	Navodilo za aktiviranje občinskih sil ZIR
D-6	Priporočilo o organiziranju in vodenju informacijskega centra
D-7	Vzorec odredbe o aktiviranju načrta ZiR ob nesreči
D-8	Navodilo za obveščanje ob nesreči
D-11	Navodilo za izvajanje psihološke pomoči
D-14	Vzorec odredbe o aktiviranju sil in sredstev za ZRP
D -19	Vzorec sklepa o preklicu aktiviranju načrta ZIR ob nesreči
D-22	Navodilo za uporabo radijskih zvez
D-24	Navodilo – dajanje prve pomoči